
This is an electronic reprint of the original article.
This reprint may differ from the original in pagination and typographic detail.

Harsia, Eveliina; Nummi, Pilvi

Ainutlaatuista, täydentävää ja epämääräistä : Osallistiedon hyödyntäminen kulttuuriympäristön arvottamisessa Sipoon Nikkilässä

Published in:
Yhdyskuntasuunnittelu - Finnish Journal of Urban Studies

DOI:
[10.33357/ys.119918](https://doi.org/10.33357/ys.119918)

Julkaistu: 08/06/2022

Document Version
Publisher's PDF, also known as Version of record

Please cite the original version:
Harsia, E., & Nummi, P. (2022). Ainutlaatuista, täydentävää ja epämääräistä : Osallistiedon hyödyntäminen kulttuuriympäristön arvottamisessa Sipoon Nikkilässä. *Yhdyskuntasuunnittelu - Finnish Journal of Urban Studies*, 60(1), 10-54. <https://doi.org/10.33357/ys.119918>

This material is protected by copyright and other intellectual property rights, and duplication or sale of all or part of any of the repository collections is not permitted, except that material may be duplicated by you for your research use or educational purposes in electronic or print form. You must obtain permission for any other use. Electronic or print copies may not be offered, whether for sale or otherwise to anyone who is not an authorised user.

Ainutlaatuista, täydentävää ja epämääräistä

Osallistiedon hyödyntäminen
kulttuuriympäristön arvottamisessa
Sipoon Nikkilässä

Eveliina Harsia ja Pilvi Nummi

Kansalaisten osallisuus kulttuuriympäristöihin on keskeinen osa kestävästä kaupunkisuunnittelusta. Tässä artikkelissa tutkimme, miten monimuotoista osallistietoa on hyödynnetty suunnittelussa ja kulttuuriympäristön arvottamisessa Sipoon Nikkilässä. Tulokset osoittavat, että tietoa käytetään sattumanvaraisesti, eikä sen roolia suunnittelussa ja vaikutusta suunnittelupäätöksiin ilmaista suunnitteluasiakirjoissa. Asiantuntijat kuitenkin arvostavat osallistietoa, vaikka sitä ei pidetä pätevänä suunnitteluratkaisuiden perusteluna. Johtopäätöksenä esitämme muun muassa ehdotuksia käytäntöjen parantamiseksi, jotta osallistieto voisi nousta tasaveroiseen asemaan muun tiedon kanssa kulttuuriympäristöjen arvottamisessa kaupunkisuunnittelussa.

Avainsanat: kaupunkisuunnittelu, osallistieto, kulttuuriympäristö, asukaslähtöinen arvottaminen

Johdanto

Kestävään kaupunkisuunnitteluun kuuluu moniääninen ihmislähtöinen kulttuuriympäristön arvottaminen, jossa vaalitaan yhteisön omakseen kokemaa kulttuuriperintöä (Karhunen, 2014; Vahtikari, Kivilaakso & Latvala-Harvilahti, 2021). Mahdollisuus osallistua itseään koskevan kulttuuriperinnön määrittelyyn lisää osallisuuden kokemusta (Vahtikari ym., 2021), mikä puolestaan lisää ihmisten hyvinvointia (Luoto & Lundgren, 2017). Tunneperäisten näkökulmien huomioinen paikan kehittämisessä tekee paikassa elämisestä mielekäästä (Luoto & Lundgren, 2017). Paikallisten ihmisten tarinat ja muistot ovat osa paikan aineetonta kulttuuriperintöä ja arvokasta tietoa kulttuuriympäristön arvottamiselle (Karhunen, 2014). Paikkaan kytkeytyvien muistojen jakaminen ja tuottaminen osaksi kulttuuriperintöä on osa paikallisen kulttuurin vaalimista ja paikallisen identiteetin vahvistamista (Falanga & Nunes, 2021). Kansalaisten osallisuutta kulttuuriympäristöön edistetäänkin Suomessa monin tavoin esimerkiksi tietoisuutta ja saavutettavuutta edistämällä (Ympäristöministeriö [YM], 2021b); Valtioneuvosto [VN], 2021), mutta osallistietoa ei välttämättä osata hyödyntää kulttuuriympäristön arvottamisessa.

Kaupunkisuunnittelulla on merkittävä rooli kulttuuriympäristön vaalimisessa, joten se, miten suunnittelijat ymmärtävät kulttuuriympäristön, vaikuttaa kulttuuriympäristön arvojen säilymiseen. Ihmisten ympäristöön liittämät merkitykset ja tulkinnat ovat olennainen osa kulttuuriympäristöjä (Finlex, 2018; Hovi, 2021; Karhunen, 2014; YM, 2015), mutta tyypillisesti kulttuuriympäristöjen arvottaminen kaupunkisuunnittelussa perustuu asiantuntija-arvioihin (Karhunen, 2014; Teräväinen, 2006). Suomalaisessa kaupunkisuunnittelussa on vahva rationalistinen perinne, jossa korostuu hallintojohtoisuus ja asiantuntijoiden rooli (Bäcklund & Mäntysalo, 2009). Asiantuntijoiden tuottamalla tiedolla on perinteisesti ollut määräävä asema suunnittelun tiedonrakentamisessa (Bäcklund, 2007; Staffans, 2004). Osallistiedon mukaan tuominen suunnitteluun on edellyttänyt muutoksia vallitsevaan suunnittelukulttuuriin. Vaikka vuorovaikutteisempia käytäntöjä on tavoiteltu jo vuosikymmenien ajan (mm. Vuorela, 1991), kehitettävää on todettu olevan muun muassa tiedon keräämisen käytännöissä ja tiedon käytettävyydessä (Kahila-Tani, 2015), kuten tässäkin tutkimuksessa tulee esiin.

Tässä artikkelissa tarkastelemme, miten osallistietoa on hyödynnetty kaupunkisuunnittelussa kulttuuriympäristön arvottamisessa Sipoon Nikkilässä. Tässä tapauksessa tarkoitamme osallistiedolla kuntalaisten jakamia paikkamuistoja sekä vanhoihin rakennuksiin ja kulttuurimaisemiin liittyviä arvioita. Suomessa Sipoon Nikkilän lisäksi paikkamuistoja on kartoitettu myös muun muassa Nastolassa (Marttila, 2017) ja Espoossa (2019) kulttuuriympäristön arvottamiseen sekä hoidon ja suojelun suunnitteluun liittyen. Kulttuuriym-

päristöön liittyvää osallistietoa on lisäksi kerätty ainakin Porvoossa (2021), Eurajoella (Haanpää, Puolamäki & Raike, 2017) sekä Porissa (Karhunen, 2014).

Tämä artikkeli täydentää aiempaa tutkimusta analysoimalla paikkamuistojen hyödyntämistä Sipoon Nikkilässä kaupunkisuunnittelun eri tasoilla strategisesta suunnittelusta asemakaavoitukseen. Tekemämme dokumenttianalyysin tulokset kuvaavat yksityiskohtaisella tasolla osallistiedon välittymistä eri suunnittelutasojen ja -prosessien välillä. Tutkimuksemme tuottaa ymmärrystä siitä, miten eri asiantuntijat ovat osallistietoa hyödyntäneet, mitä haasteita he ovat kohdanneet ja minkälaisia tarpeita heillä on aineistojen käyttöön ja käytettävyyteen liittyen. Pohdimme myös lopuksi, miten kunta-laisten rooli voisi vahvistua kulttuuriympäristöjen määrittelyssä ja arvottamisessa kaupunkisuunnittelussa.

Artikkelimme koostuu neljästä osiosta. Johdannossa kuvailemme tutkimuksemme kontekstin ja viitekehyksen: Sipoon Nikkilän kulttuurilähtöisen kaupunkisuunnittelun ja Muistojen Nikkilä -projektin, lainsäädännöllisen viitekehyksen, aiheeseen liittyvän tutkimuksen sekä tutkimuksen teoreettisen viitekehyksen, laajennetun kaupunkisuunnittelun käsitteen. Tämän jälkeen esittelemme tutkimusmenetelmät ja -aineistot sekä tutkimuskysymykset. Tulososiossa kuvailemme dokumenttianalyysin ja haastattelututkimuksen tulokset, minkä jälkeen esitämme johtopäätöksiä ja pohdimme tuloksia tutkimusongelmamme näkökulmasta.

Kulttuurilähtöinen kaupunkisuunnittelu Sipoossa ja Muistojen Nikkilä

Tutkimuksemme liittyy vuonna 2016 toteutettuun Muistojen Nikkilä -projektiin. Tutkimme projektin aikana kerätyn muistitiedon hyödyntämistä Nikkilän suunnittelussa. Viittaamme projektiin ja siinä tuotettuun aineistoon jatkossa termeillä MN-projekti ja MN-aineisto.

MN-projekti oli osa Nikkilän kulttuurisuunnitteluprosessia. Kulttuurisuunnittelu on kaupunkikehittämisen lähestymistapa, jossa ihmisten arkielämä ja aktiivinen omaehtoinen toiminta sekä vaikuttaminen otetaan osaksi suunnittelua ja joka tähtää paikan omien kulttuuristen voimavarojen ja kehittämiskohteiden tunnistamiseen (Häyrynen & Wallin, 2017). Sitä voidaan kuvata kulttuurilähtöisenä ja osallistuvana suunnitteluna (Lundberg & Hjorth, 2011) tai yhteiskehittämisenä (Hovi, 2021). Kulttuurilähtöisyyden toteuttaminen kaupunkisuunnittelussa edellyttää kunnalta strategista valintaa ja ihmisten omaehtoisen toiminnan liittämistä osaksi kaupunkisuunnittelun ylhäältä alas ohjautuvaa prosessia (Häyrynen & Wallin, 2017; Lundberg & Hjorth, 2011). Kulttuuriset voimavarat ovat esimerkiksi osallisten tärkeäksi kokemia paikkoja tai ympäristön ominaisuuksia, toiminnallisesti tärkeitä kohteita sekä

paikkaan liittyviä kokemuksia, muistoja, arvoja tai mielipiteitä (Mercer, 2006). Tulkitsimme sekä aineelliset että aineettomat kulttuuriympäristön tekijät osaksi paikan kulttuurisia ominaisuuksia. Niiden merkitys osallisille tulee näkyväksi kulttuuriympäristöön liittyvän keskustelun, tässä tutkimuksessa paikkamuistojen sanoittamisen kautta.

Nikkilässä kulttuurisuunnittelun tavoitteena oli taajaman kehittäminen sekä paikallisten asukkaiden elämänlaadun ja hyvinvoinnin parantaminen kulttuurisia voimavaroja hyödyntämällä (Nummi, 2017). Kulttuurisuunnitteluun ryhtyminen oli myös tapa mahdollistaa ja käsitellä taajamaan suunniteltua suurta muutosta. Sipoo oli 2000-luvulle saakka kehittynyt maaseutumaisena kuntana, mutta pääkaupunkiseudun kasvupaineet konkretisoituivat kunnassa, kun prosessi silloisen Lounais-Sipoon eli Östersundomin alueen liittämisestä Helsinkiin käynnistyi vuonna 2006 (Sipoon kunta, VTT & Pöyry Oy, 2008).

Vuonna 2008 Sipoon kunta hyväksyi yleiskaavan, jonka tavoitteena oli mahdollistaa Kerava-Nikkilä-radon avaaminen henkilöliikenteelle kolminkertaistamalla Nikkilän asukasmäärä vuoteen 2025 mennessä. Yleiskaavassa tunnistettiin kasvun aiheuttama kulttuurin muuttuminen: ”Uudet asukkaat käyvät pääasiallisesti työssä Helsingin seudulla eikä heillä usein ole muita erityisiä siteitä Sipooseen kuin että kunta sijaintinsa ja luontonsa puolesta tarjoaa halutun ja viihtyisän asuinpaikan” (Sipoon kunta ym., 2008). Vaikka yleiskaavan kasvutavoitteet eivät ole toteutuneet, Nikkilän taajamaa kehitetään aktiivisesti (Sipoon kunta, 2021a; Sipoon kunta, 2021b). Raideliikenteen avaaminen edellyttää sekä nykyisen keskustan tiivistämistä että uusien asuinalueiden rakentamista keskustan läheisyyteen. Koska Nikkilän kulttuuriperintö koostuu sekä arvokkaista vanhoista rakennuksista että maisema-alueista, molemmat kasvukeinot uhkaavat kulttuurisia arvoja.

Kulttuuriympäristöjen merkitys nikkiläläisille oli tullut esille jo aikaisemmin vuorovaikutuksessa kunnan ja paikallisten välillä (Nummi & Tzoulas, 2015). Vuonna 2016 vanhan puukoulun purkaminen herätti paikalliset puolustamaan entistä voimakkaammin Nikkilän rakennusperintöä (Sipoon Sanomat, 2015; Sipoon Sanomat, 2016; Uusimaa, 2016), ja kulttuuriympäristöistä tuli keskeinen teema maankäytön suunnittelussa ja siihen liittyvässä vuorovaikutuksessa (Sipoon Sanomat, 2017; Östnyland, 2016). MN-projekti käynnistettiin vastauksena kuntalaisten kulttuuriperintöä suojevalle aktivismille: rakennusperintöselvityksen päivitystä varten ryhdyttiin kokoamaan osallistietoa joukkoistamalla, jotta kulttuuriympäristön selvityksiin saataisiin mukaan osallisten näkökulma (Nummi, 2018).

MN-projekti toteutettiin samanaikaisesti Nikkilän kehityskuvan kanssa (Sipoon kunta, 2016). Kehityskuvassa paino on taajaman kasvun mahdollista-

misessa, mutta kulttuuriympäristöt ovat tärkeässä roolissa. MN-aineistoa tulkittiin strategisen suunnittelun tasolla ja kehityskuvan visiossa Nikkilän kulttuuriympäristö ja historia ovat osa ihmisten arkea. Strategisissa linjauksissa kulttuuriympäristöt asetettiin suunnittelun lähtökohdaksi, ja tätä perustellaan muun muassa niiden merkityksellä asukkaille: “Vanhaa kulttuuriperintöä vaalitaan. Vanhat miljööt ovat asukkaille rakkaita ja Nikkilän identiteetin kulmakiviä. Uusissa suunnitelmissa yhtenä lähtökohtana on aina alueen rakennusperintö ja ominaispiirteet, joita voidaan ilmentää myös nykyarkkitehtuurin keinoin.” Kehittämisen päätavoitteiksi työssä asetettiin esimerkiksi pienimittakaavaisuus ja esteettisesti vetovoimainen kävelyympäristö, keskustan elävyyden kehittäminen elinkeinoelämää tukien sekä identiteetin korostaminen.

Sipoossa on parhaillaan tekeillä Nikkilän kehityskuvaa konkretisoiva kaa-varunko sekä useita asemakaavahankkeita. Tässä artikkelissa tarkastelemme kaa-varunkoa (Sipoon kunta, 2021b) ja Nikkilän kartanon alueen asemakaavoitusta (Sipoon kunta, 2021c).

Osallistuminen kulttuuriperinnön vaalimiseen kaupunkisuunnittelua ohjaavassa lainsäädännössä

Lainsäädäntö ohjaa omalta osaltaan suunnittelijoiden ajattelua ja toimintaa vaikuttaen siihen, miten osallistietoon ja kulttuurisiin arvoihin suhtaudutaan (Othengrafen, 2014). Tästä syystä kulttuuriympäristöön liittyvä sääntely on olennainen osa tämän tutkimuksen viitekehystä. Suomalainen lainsäädäntö huomioi laajasti kulttuurihistoriallisten arvojen säilyttämisen kaupunkisuunnittelussa. Maankäyttö- ja rakennuslaissa (MRL 4:28.3§) maakuntakaavan sisältövaatimuksissa on vaatimuksena maisemien ja kulttuuriperinnön vaaliminen. Laki ympäristövaikutusten arviointimenettelystä edellyttää kulttuuriperintöön kohdistuvien vaikutusten arviointia (YVAL 1:2§) ja valtakunnalliset alueidenkäyttötavoitteet valtakunnallisesti arvokkaiden kulttuuriympäristöjen säilyttämistä (VN, 2017). Yleiskaavan sisältövaatimuksissa (MRL 5:38.1§) edellytetään rakennetun ympäristön ja maiseman arvojen vaalimista, asemakaavan sisältövaatimuksissa (MRL 7:54.2§) rakennetun ympäristön ja sen erityisten arvojen vaalimista. Rakennettuja kulttuuriympäristöjä voidaan myös suojella asemakaavalla (MRL 7:57.3§) tai rakennusperinnön suojelulain puitteissa (Rakennusperintölaki 1:2.1§). Suojelun perusteena voivat olla sekä aineelliset arvot, kuten rakennustaiteelliset ominaisuudet tai rakennusosat, että aineettomat arvot, kuten rakennukseen liittyvät tapahtumat tai sen käyttö (Rakennusperintölaki 1:3§).

Suomi on sitoutunut useisiin kansainvälisiin sopimukseen, joissa korostetaan yksilöiden ja yhteisöjen osallisuutta kulttuuriperintöön (Finlex, 2013,

2018) sekä asiantuntijoiden ja kansalaisten vuoropuhelua kulttuuriperinnön määrittelyssä (Finlex, 2006, 2018). Euroopan neuvoston puiteyleissopimus eli niin sanottu Faron sopimus (Finlex, 2018) sekä Eurooppalainen maisemayleissopimus (Finlex, 2006) eli niin sanottu Firenzen sopimus korostavat sitä, ettei kulttuuriperinnön arvotus ja määrittely ole yksin asiantuntijoiden tehtävä, vaan siihen voivat vaikuttaa kaikki yhteiskunnan jäsenet. Unescon yleissopimuksessa (Finlex, 2013) aineettoman kulttuuriperinnön suojelemisessa todetaan, että aineettoman ja aineellisen kulttuuriperinnön suhde on syvälinen ja kiinteä ja että kulttuuriperinnön suojelussa yhteisöillä on tärkeä rooli. Myös Suomen perustuslaki edellyttää julkisen vallan turvaamaan jokaiselle oikeuden vaikuttaa elinympäristöönsä muun muassa kulttuuriperintöä koskevaan päätöksentekoon (PL 1:2.2§ ja 2:20§).

Faron sopimuksessa kulttuuriperintö nähdään voimavarana, jota esimerkiksi maankäytön suunnittelussa tulisi hyödyntää (Finlex, 2018; Salmela, Matikka, Latvala & Kauppi, 2015). Kulttuuriperintö on ihmisen tuottamia aineettomia ja aineellisia asioita, joiden seuraaville sukupolville välittämistä pidetään tärkeänä (Karhunen, 2014; YM, 2015). Kulttuuriperintöä voidaan kuvata myös kulttuurisena toimintana (Hovi, 2021; Smith, 2006) tai prosessina, jossa yhteisö määrittelee suhteensa esimerkiksi paikkaan ja sen kulttuurisiin ja sosiaalisiin arvoihin (Sivula, 2015; Vahtikari ym., 2021). Esimerkiksi rakennus voi saada kulttuuriperintöprosessissa käyttötarkoituksensa lisäksi tehtävän muistuttaa kulttuuriperintöyhteisön historiasta (Sivula, 2015).

Ihmisten tuottama aineeton tai aineellinen tuotos muuttuu kulttuuriperinnöksi vasta, kun se päätetään määritellä tai tulkita sellaiseksi (Karhunen, 2014; Vahtikari ym., 2021). Kulttuuriympäristön arvottamisella tarkoitetaan kulttuuriympäristön kohteen tai alueen arvon määrittelyä sekä perusteluiden antamista määritellylle arvolle (YM, 2013). Osallisuudessa kulttuuriperinnön arvottamiseen kyse on siitä, kuka saa osallistua sen määrittelyyn (Häyrynen, 2018). Kaavoitusta (MRL 8:57§) ja ympäristövaikutusten arviointia (YVAL 1:2§) koskevassa lainsäädännössä osallisuus on määritelty koskemaan kaikkia, joiden elinolosuhteisiin suunnitelma voi vaikuttaa sekä yhteisöjä, joiden toimialaa suunnitelma koskee. Laissa rakennusperinnön suojelemisesta osallisuus on rajatumpaa. Esityksen rakennuksen suojelusta voi tehdä rakennuksen omistaja tai paikallinen rekisteröity yhteisö, jonka toimialaan kuuluu kulttuuriperinnön vaaliminen (Rakennusperintölaki 2:5§). Osallistuminen suojeluprosessiin on mahdollista myös naapureille (Rakennusperintölaki 2:7.1§) ja joissakin tapauksissa niille, joiden oloihin suojelu saattaa huomattavasti vaikuttaa (Rakennusperintölaki 2:7.2§). Hallintolain (HL 6§, 45§) objektiivisuuden vaatimukset

päätösten perusteluista on kuitenkin nähty heikentävän kokemuksellisten näkökulmien asettamista suojelun perusteluiksi (El Harouny, 2008; Karhunen 2014).

Perinteisesti länsimaalaisissa käytännöissä kulttuuriperinnön määrittelyä on tehty asiantuntijavetoisesti ja aineellista kulttuuriperintöä painottaen (Karhunen, 2014; Smith, 2006). Tämä asiantuntijavetoisuus näkyy suomalaisessa sääntelyssä siten, että kulttuuriympäristön arvottaminen kaupunkisuunnittelussa perustuu lähtökohtaisesti viranomaisten laatimiin inventointeihin ja selvityksiin (esim. valtakunnalliset alueiden käyttötavoitteet) (Karhunen, 2014; Teräväinen, 2006; VN, 2017; YM, 2013). Näiden selvitysten perusteella määritellään esimerkiksi kaavoituksessa rakennusperinnön suojelutarpeet. Nykyisin kulttuuriperintökohteita arvotetaan myös menetelmillä, jotka tunnistavat aineettoman kulttuuriperinnön sekä sosiaaliset ja taloudelliset ominaispiirteet kulttuurihistoriallisten piirteiden rinnalla (Museovirasto, 2013) ja tuovat maallikot mukaan arvojen määrittelyyn (Häyrynen, 2018; Karhunen, 2014).

Kulttuuriympäristö ja osallisuus suunnittelun tutkimuksessa

Kansalaisten osallisuus rakennettuun kulttuuriperintöön, sen arvottamiseen ja käytön suunnitteluun on ajankohtainen tutkimusaihe. Kulttuuriperintöä tarkastellaan yhä useammin sosiaalisen kestävyuden ja osallisuuden näkökulmista (Billore, 2021). Tarve kehittää menetelmiä rakennetun kulttuuriympäristön ihmislähtöiseen arviointiin on tunnistettu tutkimuksessa. On havaittu, että asiantuntijat ja maallikot arvioivat kulttuuriympäristöä eri lähtökohdista (El Harouny, 2008; Karhunen, 2014) ja eri kriteerein (Yung & Chang, 2013).

Aiemmassa tutkimuskirjallisuudessa on tarkasteltu niin yksittäisten kulttuuriperintökohteiden kuin kokonaisten, kulttuurihistoriallisesti arvokkaiden kaupunginosienkin kehittämistä vuorovaikutuksessa paikallisten asukkaiden tai kohteessa vierailevien ihmisten kanssa. Suomessa Eeva Karhunen (2014) on tutkinut väitöskirjassaan Porin Kuudennen osan kulttuuriympäristön asukaslähtöistä arvottamista asemakaavamuutoksen yhteydessä. Porin tapauksessa asukkaiden tarinoita tuotiin asiantuntijatiedon rinnalle, ja ne nähtiin arvokkaana aineistona, mutta samalla osallistieto koettiin hankalaksi yhdistää suunnitteluun. Muissakin tutkimuksissa osallistieto on nähty yhteiskunnallisesti tärkeänä tietona, joka on haastavaa dokumentoida ja kääntää suunnittelun kielelle (Haanpää ym., 2017; Hovi, 2021; Puolamäki, 2020).

Myös esimerkiksi Lissabonissa asukkaat on otettu aktiivisesti mukaan kulttuurihistoriallisesti arvokkaan alueen kehittämiseen (Falanga & Nunes, 2021). Rajatumpiin kulttuuriperintökohteisiin liittyvät osallistavat tutkimukset ovat liittyneet esimerkiksi preferenssien, kokemusten ja arvojen tunnistamiseen kohteiden uusien käyttötarkoitusten ja investointien suunnittelussa

(Fajarwati & Wulandari, 2020; Roszczynska-Kurasinska ym., 2021; Vardopoulos et al., 2020; Yung et al., 2011). Turisteja houkuttelevien kohteiden (esim. maailmanperintökohteiden) kohdalla huomiota on kiinnitetty sekä kohteessa vierailevien turistien kokemuksiin että alueen asukkaiden kokemuksiin ja tarpeisiin hyvästä elinympäristöstä (Tilaki ym., 2014). Arkkitehtuurin tutkimuksen kentällä kulttuuriympäristöön liittyviä kokemuksia on tarkasteltu esimerkiksi esteettisen kokemuksen kautta (Teräväinen, 2018).

Digitaaliset välineet voivat lisätä kulttuuriympäristön suunnitteluun osallistumista (Hovi, 2021; Nummi, 2020). Useissa rakennetun kulttuuriperinnön ylläpitoon ja uudistamiseen liittyvissä osallistavissa tutkimuksissa on hyödynnetty uusia digitaalisia menetelmiä ja aineistolähteitä, kuten esimerkiksi Facebook-aineistoja (Roszczynska-Kurasinska ym., 2021) ja verkkokyselyjä (Vardopoulos ym., 2020). Sosiaalinen media on tunnistettu hyödylliseksi kanavaksi sekä tiedonrakentamiseen (Fajarwati & Wulandari, 2019) että ihmisten tavoittamiseen (Vardopoulos ym., 2020).

Laajennettu kaupunkisuunnittelu viitekehyksenä

Vaikka suunnittelukulttuuriimme on vakiintunut kommunikatiivisen suunnittelun mukanaan tuomia vuorovaikutteisia käytäntöjä, on suunnitteluun ja päätöksentekoon liittyvien käytäntöjen kehittämiseksi edelleen suuri tarve. Toimivampaa ja laadukkaampaa vuorovaikutusta tavoitellaan sekä tutkimuksen että käytäntöjen kehittämisen kautta, esimerkiksi parhaillaan käynnissä olevassa maankäyttö- ja rakennuslain uudistuksessa (YM, 2021b). Kaupunkisuunnittelun tutkimuksessa on tuotu esiin käytäntölähtöisiä malleja, jotka tarjoavat konkreettisia työkaluja vuorovaikutteisen suunnittelun toteuttamiseen, osallistiedon keräämiseen ja hyödyntämiseen sekä yhteiskehittämiseen kaupunkisuunnittelussa (esim. Kahila-Tani, 2015; Staffans ym., 2020).

Ajankohtainen kysymys kaupunkisuunnittelun tutkimuksessa on kansalaisten itseorganisoitumisen ja institutionaalisen suunnittelun välinen kuilu (Mäenpää & Faehnle, 2021; Wallin, 2019), joka tässäkin tutkimuksessa nousee yhdeksi osallistiedon monipuolisen hyödyntämisen esteeksi. Kuntalaisten omaehtoista osallistumista vahvistavasta lainsäädännöstä (KuntaL 22§) huolimatta alhaalta ylöspäin suuntautuvaa vaikuttamista ei ole pystytty Suomessa toimivalla tavalla yhdistämään kaupunkisuunnitteluun (Mäenpää & Faehnle, 2021). Laajennettu kaupunkisuunnittelu on käsite, jonka kautta tutkijat ovat pyrkineet ratkaisemaan institutionaalisen ja kaavoituskeskeisen suunnittelun ja kansalaisten osallisuuden kohtaamattomuutta. Tavoitteena on vastata kaupunkien kompleksisiin haasteisiin ja samalla tuoda kansalaisten osallisuus monipuolisesti ja vaikuttavasti luontevaksi osaksi suunnittelukäytäntöjä

(Staffans & Horelli, 2014; Wallin, 2019). Laajennettu kaupunkisuunnittelu perustuu kommunikatiivisen suunnittelun lähestymistapoihin (mm. Forester, 1999; Healey, 2006; Innes & Booher, 2004) sekä tuo hallinnon johtaman suunnitteluosallistamisen (*top-down*) rinnalle ihmisten itseorganisoituvan toiminnan ja arkielämän käytäntöjen kautta toteutuvan osallisuuden (*bottom-up*) paikan kehittämiseen (Staffans & Horelli, 2014; Wallin, 2019).

Osallistieto on informaatiota, joka kuvaa paikallisten ihmisten arkielämän kokemuksia sekä luo yhteyden paikalliseen todellisuuteen ja on olennainen lähtökohta paikan kehittämiseksi (Wallin, 2019). Tässä artikkelissa sovellamme laajennettua kaupunkisuunnittelua viitekehyksenä, joka mahdollistaa osallistiedon liittämisen sekä kulttuuriympäristön arvottamiseen että näiden kulttuurisesti arvokkaiden ympäristöjen suunnitteluun ja kehittämiseen. Kulttuuriympäristöön liittyvän osallisuuden huomioon ottaminen kaupunkisuunnittelussa vaatii lisäksi kulttuuriympäristön käsittämistä laajasti siten, että aineeton ja aineellinen kulttuuriperintö nähdään yhtenä kokonaisuutena (Karhunen, 2014; Vahtikari ym., 2021).

Nikkilän kulttuurilähtöinen suunnitteluote toteuttaa laajennetun kaupunkisuunnittelun ajatusta monin tavoin. MN-projekti sai alkunsa itseorganisoitumisen seurauksena, kun paikalliset aktivoituivat puolustamaan rakennusperinnön vaalimista. Puukoulun purkamisen aiheuttama ilmapiiri yhdessä aktiivisten paikallisyhdistysten kanssa nostivat kulttuuriympäristöt aiheeksi, jota kaavoituksessa ei voitu ohittaa vain asiantuntijoille kuuluvana kysymyksenä. Vaikka MN toteutettiin hallintolähtöisenä projektina, informaatiota kerättiin monimuotoisesti sekä alhaalta ylös ohjautuen että hallintojohtoisesti. MN toteutettiin virallisten kaavaprosessien ulkopuolella, strategisen suunnitelman, Kehityskuvan, laatimisen kanssa samanaikaisesti. Kehityskuva julkaistiin verkkosivustona, jonka oli tarkoitus toimia alustana kaikelle Nikkilän kehitykseen ja kehittämiseen liittyvälle. Sisällöntuottajina olivat sekä kunta että asukkaat ja muut paikalliset toimijat.

Tutkimuskysymykset, aineistot ja menetelmät

Tutkimuksemme kohteena on MN-projektin aikana kertyneen paikkamuistoja ja kulttuuriympäristöön liittyviä arvioita sisältävän tietoaineiston hyödyntäminen Nikkilän suunnitteluhankkeissa. Aineiston hyödyntämistä olemme tutkineet analysoimalla Nikkilän suunnitteluun liittyviä suunnitteludokumentteja ja haastatteleamalla alueen suunnittelussa eri tavoin mukana olleita asiantuntijoita.

Tutkimuskysymyksemme ovat:

TK1: Minkälaista tietoa paikkamuistojen kartoitus tuotti suunnittelun näkökulmasta?

TK2: Onko Muistojen Nikkilä -aineistoa hyödynnetty kulttuuriympäristön arvottamisessa? Jos on, miten aineistoa on hyödynnetty?

TK3: Minkälaisia vaikutuksia asukkaiden tuottamalla tiedolla oli suunnitteluun?

Muistojen Nikkilä -aineisto

MN-aineisto on monimuotoista laadullista aineistoa, joka koostuu karttakyselyn avulla kerätystä paikkatietoaineistosta sekä sosiaalisen median kanavissa (Facebook, Instagram ja Twitter) jaetuista sisällöistä. Karttakysely oli avoinna 21.3.–31.7.2016, ja siihen saapui 187 vastausta. Aineisto sisältää yli 700 rakennuksen arviointia, 39 kirjoitettua muistoa, 12 valokuvaa sekä 106 kartalle merkittyä henkilökohtaisesti arvokasta rakennusta. Karttakyselyaineisto sisältää paikkaan (rakennuksiin ja maisema-alueisiin) liittyviä muistoja, paikkojen nimityksiä sekä subjektiivisia arvioita kohteiden merkittävyydestä. Arviotavaksi tuotiin kunnan rakennusperintöselvityksessä arvokkaiksi määritellyt kohteet, mutta lisäksi vastaajan oli mahdollista myös vapaasti merkitä kartalle henkilökohtaisesti arvokkaita rakennuksia. Rakennuskohteiden ohella kysely sisälsi Nikkilän maisemallisesti arvokkaat alueet.

Sosiaalisen median aineisto kerättiin lanseeraamalla tunniste #muistojennikkilä, seuraamalla tunnistetta sekä havainnoimalla kahdessa paikallisessa, asukkaiden itse organisoimassa Facebook-ryhmässä (Nikkilä – Nickby ja Sipoon vanhat rakennukset) käytävää keskustelua. Sosiaalista mediaa seurattiin kesäkuun 2016 ja heinäkuun 2017 välisenä aikana. Tällä aikavälillä eri kanavissa jaettiin yhteensä 228 julkaisua #muistojennikkilä-tunnisteella, joista suurin osa jaettiin Instagramissa (191).

Kyselyn aineistot ovat olleet saatavilla neljässä eri formaatissa: PDF-muotoisena koosteraporttina, paikkatietoaineistona, Excel-tiedostona sekä internetkartalla. Kyselyn rakenteesta johtuen ainoastaan Excel-tiedosto sisälsi kaiken saatavilla olevan datan. Muut aineiston esitystavat sen sijaan täydensivät toisiaan. PDF-raportti kokosi yhteen rakennus- ja maisema-aluekohtaiset muistot mahdollisimman helppokäyttöiseen muotoon ja internetkartalla puolestaan oli mahdollista tarkastella vastaajien kartalle paikantamia arvokkaita rakennuksia, kirjoitettuja muistoja sekä valokuvia kommentteineen. Lisäksi tuloksia esiteltiin useissa seminaareissa ja konferensseissa. Nämä esitykset olivat niin ikään kunnan käytössä. Aineiston monimuotoisuutta on havainnollistettu kuvassa 1.



KUVA 1 MN-aineistoa tarjottiin suunnittelijoiden käyttöön monessa eri muodossa: kyselyn raakadataa paikkatietoaineistona ja taulukkomuodossa, linkkejä some-kanaviin ja poimintoja some-julkaisuista sekä koostettuja esittelymateriaaleja PDF-raporttina, PPT-esityksinä ja internetkartalla.

Dokumenttien ja tietoaiteistojen jakamisen lisäksi aineistoa käsiteltiin yhdessä paikallisten asukkaiden kanssa järjestetyssä Muistojen Nikkilä -illassa helmikuussa 2017. Projekti sai näkyvyyttä myös paikallisessa mediassa (mm. Sipoon Sanomat, 2017; Östnyland, 2017), ja se liitettiin uutisissa vanhojen rakennusten suojeluun (Sipoon Sanomat, 2018). Monet osallistujat reagoivat projektiin myönteisesti ja toivat esiin muistojen kartoituksen tärkeyttä palautteessa esimerkiksi tähän tapaan: “Mycket intressant. Det är viktigt att spara gemensamma minnen.”

Projektin loppuvaiheilla paikallinen rakennusperintöyhdistys (Sipoon rakennusperinne ry) järjesti vanhojen rakennusten suojeluun liittyvän keskustelutilaisuuden, johon osallistui myös kunnan edustajia (Sipoon Sanomat, 2018). Yhdistyksen toimijat olivat muutoinkin aktiivisesti mukana projektissa, ja Muistojen Nikkilä on edelleen mainittuna yhdistyksen verkkosivustolla “Sipoon kunnan ja asukkaiden yhteistyöprojektina” (Sipoon rakennusperinne, 2021).

Karttakyselyaineiston arviointi

Karttakyselyn tulokset ovat kahdella tapaa, vastaajien ja paikannusten sijainnin painottumisen suhteen vinoutuneet. Vaikka sähköiset työkalut voivat laajentaa osallistumismahdollisuuksia (esim. Hovi, 2021), on todennäköistä, että

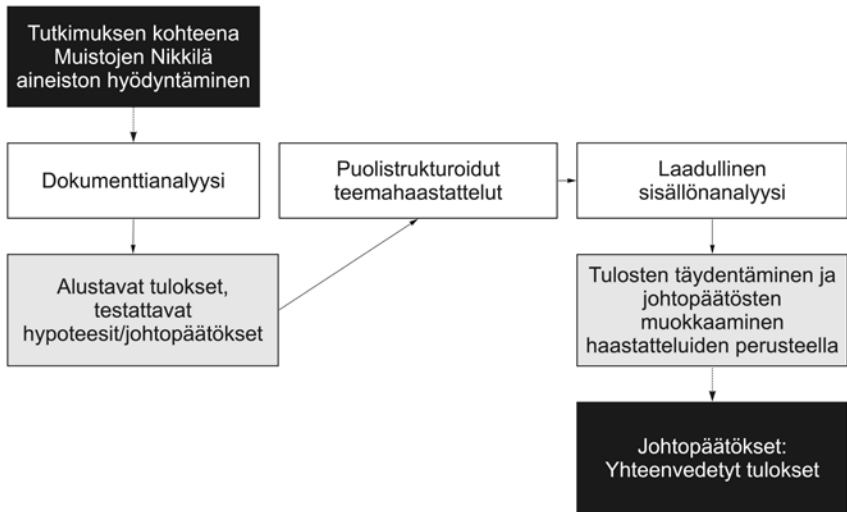
menetelmät ovat rajanneet joitakin ryhmiä ulkopuolelle. Sijaintien suhteen karttakyselyaineisto oli vinoutunutta siten, että maisema-alueisiin liittyviä muistoja ja arviointeja oli varsin vähän verrattuna rakennuksiin. Voikin sanoa, että kyselyllä ei onnistuttu keräämään osallistietoa maisemallisesti arvokkaista alueista. Kysely ei myöskään tuottanut tietoa maisemaan liittyvistä kokemuksista riittävän yksityiskohtaisella tasolla, koska maisema-alueet esiteltiin vastaajalle laajoina alueina, ja ne oli visualisoitu viistoilmakuvin. Lisäksi pohjakartat olivat erityisesti viheralueilla hyvin viitteellisiä, joten paikantaminen oli vaikeaa.

Yksi esimerkki aineiston vinoutuneisuudesta liittyy Nikkilän kartanon alueeseen, johon liittyvää suunnitelmaa tarkastelemme dokumenttianalyyseissa ja haastatteluissa. Kartanon alue ei saanut paikkamuistojen joukkoistuksessa juurikaan huomiota, vaikka alue on Nikkilän tärkeä ulkoilu- ja virkistysalue. Karttakyselyssä kartanon viljelymaisema-alueita arvioi neljä vastaajaa, ja rakennuskohteena kartano sai yhden arvion, jossa sitä kuvailtiin ulkoasultaan vaatimattomaksi, mutta Nikkilän historiassa merkittäväksi rakennukseksi. Iso Kylätien pohjoisosa puolestaan painottui aineistossa. Sen varrella sijaitsevat rakennusperintökohteet ovat vanhoja puutaloja, joista vanhimmat on rakennettu 1800-luvun lopussa. Nämä kohteet saivat runsaasti arvioita, ja monista niistä kerrottiin paljon muistoja. Kohteet saivat huomiota myös sosiaalisessa mediassa.

Yhtä rakennusta lukuun ottamatta kyselyn vastaajat pitivät arvokkaina asiantuntijoiden inventoinnissa arvottamia rakennuksia, joten siltä osin kyselyn tulokset olivat linjassa asiantuntija-arvion kanssa. Kyselyssä tuotiin esiin kuitenkin myös sellaisia henkilökohtaisesti arvokkaiksi koettuja rakennuksia, jotka eivät olleet mukana rakennusperintökohteissa. Kohtaamispaikat, kuten koulut, ruokakaupat ja ravintolat, on usein arvoitettu henkilökohtaisesti tärkeiksi kyselyssä.

Tutkimusmenetelmät ja -aineisto

Tarkastelemme tässä tutkimuksessa, miten MN-aineiston hyödyntäminen tulee esiin suunnitteludokumenteissa ja testautamme dokumenttien perusteella tehtyjä johtopäätöksiä asiantuntijahaastatteluilla. Alla olevassa kaaviossa (kuva 2) on esitetty tutkimusprosessin eteneminen dokumenttianalyyseistä johtopäätöksiin ja käytetyt menetelmät. Seuraavassa esittelemme tarkemmin dokumenttianalyyseihin ja haastattelumenetelmän soveltamisen.



KUVA 2 Tutkimusprosessin vaiheet ja menetelmät

Dokumenttianalyysi

Dokumenttianalyysin avulla tutkimme, oliko MN-aineistoa hyödynnetty Nikkilän suunnitteluhankkeissa (TK 2) ja miten aineiston hyödyntäminen ilmeni suunnittelu- ja selvitysasiakirjoissa (TK3). Dokumenttianalyysissä aineistona voi käyttää erityyppisiä dokumentteja, jotka on tuotettu muuta tarkoitusta kuin tutkimusta varten (Mills ym., 2010). Tässä tutkimuksessa aineistona käytimme kahden MN-projektin jälkeen käynnistyneen suunnitteluprosessin suunnitelmia ja kulttuuriympäristön arvottamiseen liittyviä selvityksiä, jotka on julkaistu vuoden 2021 loppuun mennessä.

Dokumenttianalyysissä tulee olla riittävä määrä dokumentteja, joista tutkittavaa aihetta voi tarkastella eri tulokulmista. Dokumenttien määrä ei kuitenkaan ole itseisarvo, vaan tarkasteluun otetaan relevantit lähteet. Dokumentit voivat olla sekä julkisia, puolijulkisia että yksityisiä (Mills ym., 2010). Dokumenttianalyysi alkaa tarkoituksenmukaisten dokumenttien määrittelyllä. Tässä vaiheessa tunnistetaan myös dokumentin lähde ja julkisuusaste. Seuraavaksi kustakin dokumentista määritellään, onko se valmis vai kesken-eräinen, mitä varten se on laadittu, mitä dokumentin tekijä on käyttänyt lähteenään sekä liittyykö tähän dokumenttiin muita tätä dokumenttia valottavia dokumentteja (Mills ym., 2010). Analysointiprosessi muodostuu löytämisestä, valitsemisesta, arvioinnista ja tiedon synteisistä (Tight, 2019).

Suunnitteludokumentit aineistona

Suunnitteluasiakirjat ovat suunnittelun lopputuloksia ja välineitä, jotka kuvaavat suunnitelmien sisältöä ja suunnittelun etenemistä ja joilla konkreettisesti edistetään haluttua kehitystä. Suunnitteluun liittyvä vuorovaikutus kohdistuu usein näiden asiakirjojen sisältöön (Staffans, 2004). Asiakirjojen sisältö on suunnittelijoiden tuottamaa, mutta sisältöön vaikuttaa olennaisesti myös suunnittelua ohjaava lainsäädäntö. Suunnitteludokumentit ovat osa suunnittelukulttuuria ja ilmentävät taustalla vaikuttavaa suunnittelukontekstia, organisaatiossa vallitsevaa suunnitteluotetta ja ideologiaa sekä suunnittelijoiden omia ajattelutapoja ja asenteita. Myös yhteiskunnallinen konteksti sekä siihen liittyvät tiedostamattomat arvot ja asenteet vaikuttavat suunnittelukulttuuriin ja sitä kautta suunnitteluasiakirjoihin (Othengrafen, 2014).

Dokumenttianalyysin aineistoksi (taulukko 1) valitsimme kahta laadittavana olevaa suunnitelmaa koskevat suunnitteluasiakirjat ja kulttuuriympäristön arvottamista koskevat selvitykset. Kaavoituksessa suunnitteluasiakirjoja ovat yleensä kaavaselostus ja -kartta sekä osallistumis- ja arviointisuunnitelma (OAS). Tässä olemme ottaneet mukaan myös kaavojen yhteisen palauteraportin sekä listatekstit. Nikkilän kaavarungosta ei ole osallistumis- ja arviointisuunnitelmaa. Kaikki analysoidut dokumentit olivat julkisia PDF-muodossa olevia tekstejä tai karttoja.

Dokumentit käytiin järjestelmällisesti läpi analysoiden MN-aineiston informaation välittymistä suunnitteluasiakirjoissa ja arvovalinnoissa seuraavalla tavalla:

1. *Informaation välittyminen:* Tarkastelimme MN-projektin tuottaman informaation esiintymistä suunnitteluasiakirjoissa sekä välittymistä suunnitteluprosessissa ja suunnittelutasolta (kehityskuva, kaavarunko, asemakaava) toiselle etsimällä dokumenteista suoria viittauksia MN-aineistoon sekä epäsuoraa välittymistä niin sanottujen välittävien dokumenttien kuten Kehityskuvan kautta. Tekstistä poimittiin viittaukset Kehityskuvan kulttuuriympäristöjä koskeviin sisältöihin sekä tunnistettiin muut MN-osallistietoa välittävät dokumentit.
2. *Informaatio suunnittelussa tehtävissä arvovalinnoissa:* Kaavoituksessa ja maankäytön suunnittelussa valintoja tehdään useiden, mahdollisesti ristiriitaisten arvojen (esim. kulttuuriympäristö- ja luontoarvojen) välillä. Arvovalintojen tekeminen suunnittelussa on oleellista kulttuuriympäristön vaalimisen kannalta, koska siinä kulttuuriympäristön arvoja punnitaan suhteessa muihin rakennetun ympäristön arvoihin. Suunnittelussa tehtävät arvovalinnat ovat yhteydessä suunnittelulle asetettuihin tavoitteisiin. Tutkimme MN-informaation roolia suunnit-

TAULUKKO 1 Analysoitujen dokumenttien kuvaus

SUUNNITELMA: NIKKILÄN KAAVARUNKO (EHDOTUS)

Koko Nikkilän alueelle laadittava epävirallinen, strategisen ja toteutukseen tähtäävän suunnittelutason välissä oleva suunnitelma, joka tarkentaa Nikkilän kehityskuvaa ja muodostaa kokonaiskuvan asemakaavojen laatimiseksi.

Suunnittelu-dokumentit	Dokumentin nimi	Tekijä	Julkaisu- vuosi	Lisäkuvaus	Viitataan nimellä
	Nikkilän kaavarungon kaavaselostus	Sipoon kunta & Ramboll Oy	2020	Kaava-aineisto, suunnitelman kuvaus	Kaararungon selostus
	Nikkilän kaavarungon kaavakartta	Sipoon kunta & Ramboll Oy	2020	Kaava-aineisto, suunnitelmakartta	Kaararungon kaavakartta
	Kehittämisen tarpeet ja tavoitteet - Aloitusvaiheen vuorovaikutus -raportti	Ramboll Oy	2017	Raportti sisältää suunnittelussa käytetyn palvelumuotoilun kuvauksen. Palvelumuotoilun kautta muodostettuja käyttäjäprofileita on käytetty alueen vetovoimatekijöiden ja nikkiläläisten tarpeiden tunnistamisessa työn alkuvaiheessa.	Aloitusvaiheen vuorovaikutus -liite
	Sipoon maankäyttöjaoston 9.12.2020 §91 KR3 Nikkilän kaavarunko, kaavaehdotus	Sipoon kunta	2021	Teksti, jolla suunnitelma on esitelty poliittisille päättäjille	Kaararungon listateksti

SUUNNITELMA: NIKKILÄN KARTANON KESKUKSEN ASEMAKAAVA (LUONNOS)

Nikkilän pohjoispuolelle suunniteltu merkittävä taajaman laajennus. Asemakaava on toteutukseen tähtäävä suunnittelutaso. Suunnitelmasta on julkaistu luonnos.

Suunnittelu-dokumentit	Dokumentin nimi	Tekijä	Julkaisu- vuosi	Lisäkuvaus	Viitataan nimellä
	Nikkilän kartanon keskuksen asemakaavaluonnoksen kaavaselostus	Sipoon kunta	2020	Kaava-aineisto, suunnitelman kuvaus	Asemakaavan selostus
	Nikkilän kartanon keskuksen asemakaavaluonnoksen kaavakartta	Sipoon kunta	2020	Kaava-aineisto, suunnitelmakartta	Asemakaavan kaavakartta
	Asemakaavan osallistumis- ja arviointisuunnitelma	Sipoon kunta	2020	Suunnitelma, jossa kerrotaan, miten osalliset voivat osallistua ja vaikuttaa kaavan laadintaan, sekä miten asemakaavan vaikutuksia on tarkoitus arvioida. Dokumentissa esitetään myös kaavatyön tarkoitus, tavoitteet ja lähtötilanne sekä kaavan laadinnan työvaiheet.	Asemakaavan oas
	Sipoon maankäyttöjaoston 9.12.2020 §92 Nikkilän kartanon keskuksen asemakaava ja asemakaavan muutos, kaavaluonnos	Sipoon kunta	2021	Teksti, jolla suunnitelma on esitelty poliittisille päättäjille	Asemakaavan listateksti

MUUT DOKUMENTIT

Kaavapalautteen yhteenvedo. Nikkilän kaavarunko (KR3) ja Nikkilän kartanon keskuksen asemakaava (NG8).	Asiantuntijat n+1 Oy	2021	Dokumenttiin on koottu molemmista tutkituista suunnitelmista saadun asukaspalautteen sisältö. Dokumentti koostuu tekstiosasta ja karttaliitteistä. Tarkoitus on välittää tietoa asiakasnäkökulmasta kunnan virkamiehille, päättäjille ja tehdä näkyväksi palautteen kokonaisuus myös asukkaille itselleen.	Palauteraportti
Nikkilän rakennusperintöselvitys	Livady Oy	2020	Kaavarunkoa varten laadittu asiantuntijaselvitys kulttuuriympäristön arvoista.	Rakennusperintöselvitys
Nikkilän maisema-analyysi ja maisemahistoriallinen selvitys	WSP Finland Oy	2020	Kaavarunkoa varten laadittu asiantuntijaselvitys maisemahistoriallisista arvoista.	Maisemahistoriallinen selvitys

teluratkaisuissa tehdyissä arvoalinnoissa etsimällä suunnitteludokumenteista suunnittelulle asetettuja tavoitteita ja kulttuuriympäristöjä koskevien suunnitteluratkaisujen perusteluja. Tavoitteista ja suunnitteluratkaisuista tunnistettiin suoraan MN-informaation vaikutus sekä välittävien dokumenttien, esimerkiksi Kehityskuvan, vaikutus. Dokumenteissa olevia karttoja analysoitiin erityisesti Nikkilän kartanon alueelta, koska sen osalta aineisto kattoi kaikki tarkasteltavat suunnittelutasot, sekä Iso Kylätien pohjoisosan kaavaratkaisun osalta, koska se painottui MN-aineistossa.

Dokumenttianalyysi toteutettiin lukemalla dokumentit läpi ja kirjaamalla Excel-tiedostoon lainaukset ja havainnot valituista tarkasteluteemoista (informaation välittyminen ja tehdyt arvoalinnat). Molempiin teemoihin liittyviä lisämääreitä olivat: ristiriita, arvo/asenne, epävarma yhteys. Analysoinnin loppuvaiheessa lisäsimme vielä yhden oman sarakkeen "asukasnäkökulma", koska analyysin edetessä se alkoi muodostua olennaiseksi, erityisesti kulttuuriympäristönäkökulman arvottuminen suhteessa muihin asukasnäkökulmiin.

Dokumenttien läpikäynnin ja teemoittelun jälkeen muodostimme teemoista erilliset Excel-taulukot, joissa analysointia syvennettiin tarkastelemalla teeman käsittelyä dokumenteissa tarkentavien määreiden kautta ja vertaamalla teemojen käsittelyä eri dokumenteissa.

Haastattelut

Toteutimme haastattelut puolistrukturoituina temahaastatteluina, joilla haluttiin sekä testata dokumenttianalyysin tuloksia että saada keskustelun kautta uusia näkökulmia (DiCicco-Bloom & Crabtree, 2006). Kutsuimme haastatte-

luun Nikkilän suunnittelussa ja kulttuuriympäristön arvottamisessa eri tavoin mukana olleita asiantuntijoita. Yhteensä haastattelimme neljää henkilöä. Haastateltavat olivat kaupunkisuunnittelun alalla toimivia asiantuntijoita, mutta he erosivat toisistaan koulutuksen ja ammattinimikkeen suhteen. Haastateltavat toimivat eri työnantajien alaisuudessa. Jouduimme muotoilemaan kysymyksiä eri tavoin eri haastateltaville, koska heidän suhteensa suunnitelmiin ja suunnitteluun olivat hyvin erilaiset.

Haastatteluissa kävimme läpi seuraavat teemat:

1. Suunnitelman/selvityksen suhde muihin suunnitelmiin ja selvityksiin
2. Kulttuuriympäristön huomioon ottaminen suunnittelussa/selvityksissä
3. Osallistieto kulttuuriympäristön arvottamisessa

Haastattelimme kolme henkilöä Teamsin välityksellä ja yhden kasvotusten. Nauhoitimme haastattelut, teimme muistiinpanoja jo haastattelun aikana ja lopuksi litteroimme haastattelut. Haastatteluaineisto analysoitiin laadullisen sisällönanalyysin menetelmin lukemalla läpi litteroituja tekstejä ja luokittelemalla havaintoja. Luokitteluun vaikuttivat alustavat tutkimuskysymyksemme ja dokumenttianalyysin pohjalta tehdyt alustavat tulokset ja johtopäätökset, joihin haimme haastatteluilla lisätietoa.

Toimintatutkimuksellisuus tutkimuksessamme

Tutkimuksessamme on myös toimintatutkimuksellisia piirteitä, ja hyödynämme analyysissa myös omia kokemuksiamme. Olemme toimineet keskeisessä roolissa MN-projektin käynnistämisessä ja työskennelleet Sipoon kunnan kaavoituksessa. MN-aineistoa hyödynnettiin erityisesti Nikkilän kehityskuvassa, jonka laatimisessa Eveliina Harsian rooli on ollut keskeinen. Hän on osallistunut suunnittelijan roolissa myös Nikkilän kaavarungon laatimiseen työn alkuvaiheessa vuonna 2017. Pilvi Nummi puolestaan on toiminut Nikkilän kartanon alueen asemakaavoituksessa kaavoittajana vuosina 2010–2015. Näin ollen meillä on henkilökohtainen suhde MN-aineiston kokoamiseen sekä sen hyödyntämiseen. Tässä tutkimuksessa hyödynnetyt suunnitteludokumentit ovat pääasiassa sellaisia, joiden laadintaan emme ole itse osallistuneet. Toisaalta tulkintoihin voi vaikuttaa käsityksemme paikasta, johon suunnitelmat kohdistuvat, omat kokemuksemme suunnittelijoina sekä paikallisen suunnittelukulttuurin ja -käytäntöjen tunteminen.

Tulokset

Dokumenttianalyysin tulokset

Dokumenttianalyysin perusteella ei voi päätellä, että MN-aineisto olisi suoraan vaikuttanut kulttuuriympäristön arvottamiseen. MN-aineistoon viitataan viidessä analysoidussa dokumentissa (taulukko 2). Rakennusperintöselvityksessä aineisto esitellään kulttuuriympäristöä koskevana keskeisenä selvityksenä. Muistojen kerääminen asukkailta mainitaan siinä myös yhtenä esimerkkinä kunnan esimerkillisyydestä kaupunkisuunnittelun ja avoimien toimintatapojen edistämisestä. Muissa neljässä dokumentissa viitataan MN-projektiin asukkaiden osallistamisen näkökulmasta. Asemakaavan selostuksessa sekä OASissa kerrotaan, että aineistoa on hyödynnetty kaavaan liittyvänä muuna selvityksenä tai aineistona. Kaavarungon selostuksessa MN-kyselytulokset mainitaan palvelumuotoilutyön lähtötietona.

TAULUKKO 2 Suorat viittaukset suunnitteludokumenteista MN-aineistoon.

	Suora viittaus MN-aineistoon	Mihin viitataan?	Miten viitataan?	Viitataan kulttuuriympäristöä koskevana aineistona?
Nikkilän kaavarunko	On maininta kaavarungon selostuksessa	Muistojen Nikkilä -kysely	Palvelumuotoilun lähtötietona.	Ei
Rakennusperintö-selvitys	On maininta	Muistojen Nikkilä -selvitys	Kunnan toimittama kulttuuriympäristöä koskeva paikkatieto-aineisto. Keskeinen aiemmin tehty kulttuuriympäristöä koskeva selvitys. Esimerkki kunnan hyvistä kaupunkisuunnittelu-käytännöistä.	Kyllä
Maisemahistoriallinen selvitys	Ei mainintaa			
Aloitusvaiheen vuorovaikutus -liite	On maininta	Muistojen Nikkilä	Yksi aineisto, mistä käyttäjäprofiilit on muodostettu.	Ei
Kartanon keskuksen asemakaava	On mainittu selostuksessa ja oas:ssa	Muistojen Nikkilä -kysely	Aiemmin asukkailta kerättyä palautetta. Muu kaavaa koskeva asiakirja, selvitys tai lähdemateriaali. Muu tehty selvitys.	Ei
Palauteraportti	Ei mainintaa			
Listatekstit	Ei mainintaa			

Palvelumuotoilutyössä MN-aineisto tuodaan esiin yhtenä lähtötietona, jota on hyödynnetty Nikkilän käyttäjäprofiilien muodostamisessa. MN-aineiston vaikutus näkyy erityisesti kulttuurista ja Nikkilän historiasta kiinnostuneen profiilin kuvauksessa. Tämän käyttäjäprofiilin kuvaukseen kuuluu muun muassa Nikkilän historiaa ilmentävistä rakennuksista innostuminen ja toisintaa niiden tarinaa kertomalla sitä eteenpäin. Hahmo innostuu Nikkilän kulttuurimiljööstä sekä vanhoista rakennuksista että peltomaisemista ja haluaa kertoa niiden tarinaa eteenpäin. Hän toivoo suunnittelulta Nikkilän historian esiintuomista ja on huolestunut Nikkilälle ominaisten kulttuuriympäristöjen häviämisestä. Myös muiden profiilien kuvauksesta on hahmotettavissa MN-aineiston vaikutus esimerkiksi Iso Kylätien rooli aktiivisena toiminnan ja kohtaamisen paikkana. Käyttäjäprofiileita on hyödynnetty kaavarungon suunnitteluratkaisuiden arvioinnissa asiantuntijatyöpajassa. Palvelumuotoilutyö toimii näin MN-informaatiota välittävänä suunnitteluvaiheena.

Nikkilän kehityskuvassa MN-aineisto vaikutti erityisesti visioon, toimenpiteisiin ja kulttuuriympäristöjä koskevaan linjaukseen. Kaavarunko esitellään suunnitteluasiakirjoissa kehityskuvan linjauksia tarkentavana suunnitelmana. Kartanon keskuksen asemakaavassa viitataan kehityskuvan visioon. Rakennusperintöselvityksessä viitataan Kehityskuvan kulttuuriympäristöjä koskeviin sisältöihin laajasti ja kehityskuvan visio asetetaan kaavarungon tavoitteeksi. Rakennusperintöselvitys toimii kehityskuvan kautta MN-informaatiota suunnitteluun välittävänä dokumenttina. Rakennusperintöselvityksessä myös korostetaan kaavarungon suunnittelutason merkitystä kulttuuriympäristön huomioimisessa muuttuvassa taajamassa seuraavasti:

Nikkilän vuonna 2016 hyväksyty kehityskuva on kunnan yhteinen strategia Nikkilän kehittämiseksi. Tässä työssä käsiteltävä Nikkilän kaavarunko, eli asemakaavoitusta ohjaava kokonaiskuva taajaman kehityksestä, perustuu kehityskuvaan. Tästä syystä kehityskuvan tavoitteita on syytä tarkastella rakennusperinnön ja sen suojelun näkökulmasta. (Rakennusperintöselvitys)

Rakennusperintöselvitystä on käytetty maisemahistoriallisen selvityksen sekä kaavarungon ja asemakaavan lähtötietona. Erityisesti siihen nojautaan kaavarungossa, jossa rakennusperinnön arvottamista tulkitaan sanallisesti seuraavaan tapaan:

Ison Kylätien pohjoisosa on rakennusperintöselvityksessä tunnistettu yhdeksi tärkeimmistä ja keskeisimmistä rakennetun kulttuuriympäristön ja maiseman aikakerrostumista, joka tulee säilyttää ja jonka ominaispiirteitä

ja identiteettiä tulee rakennussuojelun ja herkän täydennysrakentamisen avulla vahvistaa ja kehittää. (Kaavarungon selostus)

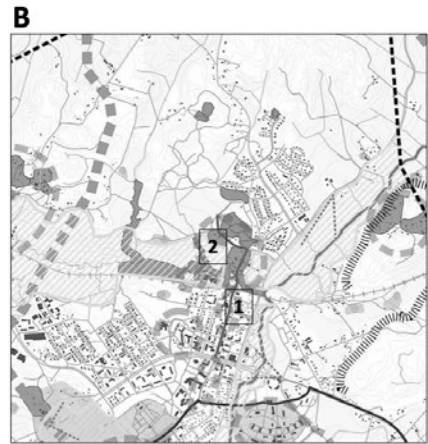
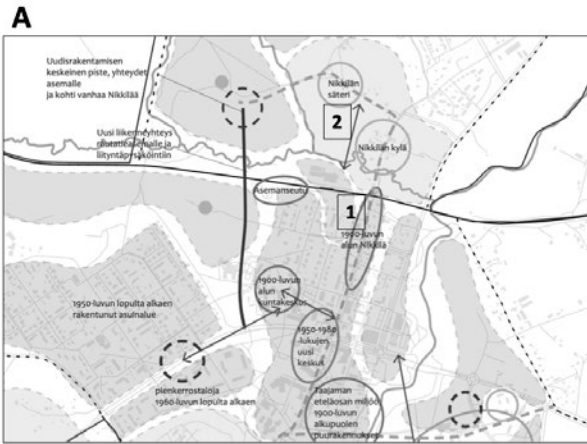
MN-aineistosta suoraan johdettuja tavoitteita tai suunnitteluratkaisuiden perusteluita ei tule esiin dokumenttisanalyysissa. Rakennusperintöselvityksessä on tosin arvottamisen perusteena käytetty myös yhteisöllisiä arvoja. Esimerkiksi paikallisesti merkittäviä kohteita on voitu sisällyttää inventointiin perusteluna, että ”kohteella on merkitystä paikalliselle yhteisölle”. Paikallisesti merkittäviä kohteita, joilla on yhteisöllisiä arvoja, ovat selvityksen mukaan muun muassa koulurakennukset. Näiden kohteiden arvottamista ei kuitenkaan ole perusteltu MN-aineistolla.

Sekä rakennusperintöselvityksessä että kaavarungossa tavoitteena on kehityskuvan linjausten konkretisoiminen. Rakennusperintöselvityksessä kehityskuvan kulttuuriympäristöä koskevia sisältöjä on konkretisoitu kaavarungon reunaehdoiksi sekä karttoina (kuva 3) että sanallisesti. Kulttuuriympäristön asettaminen suunnittelun lähtökohdaksi tarkoittaa rakennusperintöselvityksen mukaan sitä, että historiallinen identiteetti ja kulttuuriympäristö otettaisiin huomioon kaikilla suunnittelun tasoilla yleiskaavasta rakennus- ja korjaussuunnitteluun. Esimerkiksi Iso Kylätie on selvityksessä koko taajaman läpi kulkeva, Nikkilän historian kokoava reitti, jota tulisi vahvistaa. Kartanon uusi rakentaminen olisi reitin uusi päätepiste. Kulttuuriympäristön asettamista suunnittelun lähtökohdaksi konkretisoidaan rakennusperintöselvityksessä esimerkiksi seuraavasti:

Kaavarunkotyössä on suojeluperiaatteiden esittämisen rinnalla olennaista, millä tavoin alueen erilaisten aikakerrosten välisiä yhteyksiä ja rajapintoja onnistutaan kiteyttämään asemakaavoitusta ohjaaviksi selkeiksi ideoiksi. (Rakennusperintöselvitys)

Nikkilän säterin merkitys kaavarunkotyötä ajatellen on huomattava. Sen rakennuskanta ja tonttia ympäröivät pellot ovat maisemallisesti ja historiallisesti merkittäviä, ja kaavarunkotyössä tämän rakennuskulttuuriltaan kaavarunkoalueen toiseksi vanhimman rakennusperintökohteen painoarvo tulee huomioida lähiympäristön suunnittelun ensisijaisena lähtökohtana. (Rakennusperintöselvitys)

Kaavarungon selostus sekä Kartanon keskustan asemakaavan OAS ja selostus määrittelevät kaavoituksen ensisijaisiksi tavoitteiksi taajaman kasvun ja rai-deliikenteen mahdollistamisen. Kaavarungossa ja asemakaavassa ei nosteta ohjaavaksi tavoitteeksi Kehityskuvan kulttuuriympäristöjä koskevaa linja-usta. Kulttuuriympäristön vaalimista ei ole jätetty tavoitteista pois, mutta se



KUVA 3 Analyysit selvitysten kartoista. Rakennusperintöselvityksen kartta kaavarungon reunaehdoista (A): Ison Kylätien pohjoisosan (1) puutalot ovat osa yhtä selvityksessä määriteltyä avainkohdetta, joka on olennainen Nikkilän identiteetin kannalta. Keskeisiksi säilytettäviksi arvoiksi on määritelty muun muassa Ison Kylätien henki ja mittakaava. Nikkilän kartano ja kylä (2) ympäröivine peltoineen on rajattu arvokkaaksi maisemakokonaisuudeksi ja sen ympärille ehdotettu uusille rakentamisalueille soveltuvat paikat. Maisemahistoriallisen selvityksen yhteenvetokartassa (B) Ison Kylätien (1) sekä Nikkilän kartanon ja kylän alue (2) on merkitty identiteettialueiksi.

tuodaan esiin alueen kasvua mahdollistavana imagotekijänä, ei asukkaille tärkeänä asiana esimerkiksi seuraavaan tapaan:

Huolellisesti suunniteltu, vanhaa säilyttävä kaupunkikuva luo imagoa ja identiteettiä, ja imago taas on kasvua mahdollistavaa vetovoimaa. (Asema-kaavan selostus)

Kehityskuvassa Nikkilän kehittämistavoitteiksi on asetettu mm. väestöpohjan lisääminen, imagon parantaminen, yhdyskuntarakenteen eheyttäminen sekä esteettisesti ja toiminnallisesti vetovoimaisen keskustan kehittäminen. (Kaavarungon listateksti)

Toisaalta kaavarungossa esiin tulee tarve sovittaa yhteen hyvin erilaisia tavoitteita ja todetaan tarve kompromissien tekemiselle. Tämä tulee esille esimerkiksi liikenneratkaisujen eri vaihtoehdoissa. Suunnittelussa on pyritty löytämään ratkaisuja, joissa esimerkiksi kulttuuriympäristöt säilyisivät osana viherverkostoja tai lisääntyvän joukkoliikenteen tarpeet ja Ison Kylätien mitakaava voitaisiin sovittaa yhteen. Esimerkiksi Ison Kylätien pohjoisosassa kulttuuriympäristöarvot on tuotu suunnitteluratkaisuiden arviointiin näin:

Kaavarunkotyön aikana esillä oli myös ”kompromissivaihtoehto”, (...) Tällöinkin Ison Kylätien pohjoispään luonne muuttuisi, koska bussien kohtaami-

nen kadunkulmassa vaatii paljon tilaa. Eräänä kehittämismahdollisuutena pidettiin sitä, että joukkoliikenne olisi yksisuuntaista, jolloin kohtaamisia ei tapahdu ja katutilaa ja sen myötä mahdollisesti myös rakennuksia säästyy. (Kaavarungon selostus)

Kaavarungon selostuksessa voi nähdä yhteyden MN-aineiston ja suunnittelun tavoitteiden välillä palvelumuotoilun kautta. Palvelumuotoilutyön mukaan kaavarungossa Ison Kylätien alueella uusi rakentaminen tulisi sovittaa vanhojen puutalojen mittakaavaan ja täydennysrakentamisessa tulisi suosia puurakentamista, jotta suunnitteluratkaisut palvelisivat kulttuuriympäristöjä arvostavaa käyttäjätyyppiä. Myös sekoittunut kaupunkirakenne, missä kadunvarren kivijalassa on liiketiloja pienyrityksille ja esteettisyyttä tarkastellaan kävelijän näkökulmasta, tukisi kulttuuriympäristön vaalimista. Kaavarunkoon näitä Ison Kylätietä koskevia suunnittelutavoitteita on otettu suoraan palvelumuotoilutyöstä esimerkiksi seuraavasti:

Aseman ja Nikkiläntien yhteen nivominen Isoa Kylätietä pitkin. Tiiviisti monipuolista kivijalkakauppaa ja palveluita. Myymälä ja palvelutilan leviäminen katutilaan kesäisin. Aktiivisten julkisivujen korostaminen, kävelyympäristön korostaminen. ... Ison Kylätien ympäristössä tuetaan olemassa olevia kivijalkaliiketiloja ja yrittäjiä. (Kaavarungon selostus ja Aloitustahdein vuorovaikutus -liite)

MN-aineiston vaikutus suunnitteluratkaisuihin välittyy epäsuorasti kaavarungon selostukseen rakennusperintöselvityksen ja palvelumuotoilutyön kautta. Rakennusperintöselvityksen reunaehdot Ison Kylätien ja kartanon alueen suunnittelulle on kirjattu kaavarungon selostukseen jatkosuunnittelun reunaehdoiksi. Esimerkiksi Ison Kylätien pohjoisosan rakennussuojelu ja herkkä täydennysrakentaminen on selostuksessa esitetty suunnittelun periaatteena. Ison Kylätien pohjoisosan jatkosuunnittelua ohjeistetaan esimerkiksi seuraavasti:

Jatkosuunnittelussa tulee sovittaa yhteen asemaympäristön liikenne- ja maankäyttöratkaisut siten, että huomioidaan samaan aikaan asemaympäristön vaatima tehokas maankäyttö, muodostuva kaupunkikuva sekä vanha kylärakenne ja Ison Kylätien historiallinen merkitys. Erityisesti tulee huomioida asemaympäristön toiminnallinen kytkeytyminen olemassa olevaan keskustaan ja sen palveluihin sekä Ison Kylätien elinvoiman lisäämistä koskevat tavoitteet kulttuuriympäristön vaalimista koskevien tavoitteiden ohella. (Kaavarungon selostus)

Kaavarunkokartassa ajatus kulttuuriympäristöarvojen sovittamisesta ei kartta-analyysin perusteella välity, vaan pohjoisosaan on mahdollistettu täydennysrakentaminen ilman tarkentavia määräyksiä kulttuuriperinnön osalta. Rakennusperintöselvityksessä edellytetään tarkempaa maankäytön visiointia kaavarunkovaiheessa:

Täydennysrakentamisen mittakaavan ja luonteen yksinomaan rakennustehokkuutta tarkempi visiointi on keskeistä jo kaavarunkovaiheessa historiallisen identiteetin vaalimisen ja vahvistamisen kannalta. (Rakennusperintöselvitys)

Asemakaavassa kulttuuriympäristön huomioiminen konkretisoituu rakennuksille osoitettuna suojelumääräyksinä. Asemakaavassa on suojeltu ne rakennukset, jotka on määritelty arvokkaiksi rakennusperintöselvityksessä. Asemakaavan selostuksessa todetaan myös, että maisemallisia arvoja on virkistysarvojen ja maankäytön määrällisten tavoitteiden ohella pyritty säilyttämään. Tämä kulttuuriympäristön suojelun ja alueen kehittämisen välinen tasapainottelu näkyy Nikkilän kartanon suunnittelussa seuraavasti:

Nikkilän kartanorakennusten aluetta suunnitellaan palveluja varten ja kartanon rakennukset osoitetaan suojeltaviksi asemakaavalla. Kartanon aluetta on jatkossakin tarkoitus pitää puistomaisena ja sille on annettu ympäristön säilyttämistä ohjaava kaavamerkintä. (Asemakaavan selostus)

Alueen tärkeistä ominaisuuksista vaalitaan ulkoilumahdollisuudet ja vanhan kartanon kulttuurihistoriallinen ympäristö. (Asemakaavan selostus)

Asemakaavassa kulttuuriympäristöarvojen vaaliminen on ajateltu tapahtuvan rakentamisen mittakaavan ja maastoon sovittamisen kautta. Mahdollisia ristiriitoja rakennusperintö- tai maisemahistoriallisen selvityksen esittämien reunaehtojen (Kuva 3) kanssa ei avata. Asemakaavan selostuksessa kaavaratkaisu kuvataan kulttuuriympäristöarvot säilyttävänä seuraavasti:

Alueen arvokkaalle rakennuskannalle, valtakunnallisesti arvokkaalle Nikkilän säterille (kartano), sekä kolmelle paikallisesti arvokkaalle rakennukselle on annettu kaavamääräykset niiden säilyttämiseksi. Suojelulla on positiivinen merkitys rakennetun ympäristön arvojen säilymiselle. (Asemakaavan selostus)

Kaavarungon selostuksessa tuodaan esiin tavoite suunnitelman roolista prosessina, missä Nikkilän kehittämisen tavoitteista keskustellaan. Kulttuuriympäristö ei ole ollut prosessissa järjestetyn vuorovaikutuksen eli karttakyselyn

ja verkkokeskustelun teemana, mutta sitä koskevaa palautetta on annettu kirjallisissa mielipiteissä. Vuorovaikutus ei palauteraportin mukaan ollut tavoittanut yhdistyksiä ja yrittäjiä. Näin ollen kulttuuriympäristön vaalimisen ja toiminnallisuuden kannalta keskeiset ryhmät eivät olleet antamassa palautetta kaavarungosta ja asemakaavasta. Saatu palaute liittyy erityisesti kulttuuriympäristön suojeluun ja uuden rakentamisen sovittamiseen eli rakentamisen tyyliin ja määrään. Myös kulttuuriympäristön kannalta tärkeitä kohteita tuodaan esiin:

Nikkilän kartano ympäristöineen tuotiin monissa mielipiteissä esiin kulttuuriperinnön kannalta tärkeänä alueena, jolle tulisi antaa enemmän tilaa maisemassa. Eräissä mielipiteissä ehdotettiin, että kartano voisi yhdessä Sipoon Vanhan kirkon kanssa muodostaa matkailunähtävyyden Nikkilässä. Lisäksi mielipiteissä tuotiin esiin Vanhan Kylätien varren vanha Nikkilän keskusta, 1900-luvun alun kulttuurihistoriallisesti merkittävä rakennuskokonaisuus, joka tulisi huomioida suunnittelussa säilytettävänä ja kartanomiljööseen liittyvänä kokonaisuutena. Tämä alue on Museoviraston määrittelemä kulttuuriperintökohde. (Palauteraportti)

Kartanon alueen suunnitteluratkaisut ovat herättäneet keskustelua Nikkilässä. Erityisesti kritiikki kohdistuu kasvutavoitteiden priorisointiin viher- ja virkistysarvojen sekä historiallisten arvojen edelle:

Kaavarunkoehdotus herättää keskustelua Nikkilän kehittämisen tavoitteista, arvovalinnoista ja suunnitteluratkaisuihin liittyvistä riippuvuussuhteista. ... Keskusteluissa tuotiin esiin, että junayhteyttä ei tulisi sulkea pois pitkällä aikavälillä, mutta sitä ei tule edistää "hinnalla millä hyvänsä", vaan toteuttaa siinä vaiheessa, kun asukasmäärä on maltillisella vauhdilla kasvanut riittävän suureksi. (Palauteraportti)

Toisaalta viher- ja virkistysarvot korostuvat kulttuurihistoriallisten arvojen sijaan asukaspalautteessa. Viher- ja virkistysalueiden merkitystä korostetaan myös suunnitteludokumenteissa, koska tämä aihe on noussut julkiseen keskusteluun kartanon alueen asemakaavoituksen alkaessa. Kaavarungossa aikaisempien asukaskyselyiden sisällöistä nostetaan esiin vuonna 2008 järjestetyn kartanon aluetta koskevan asukaskyselyn tulokset. Tuossa kyselyssä asukkaiden mielestä paras paikka oli suunnittelualueen kaakkoisosassa eli kartanon maisema-alueella. Asukkaat toivovat lisärakentamisen sijoittamista kulttuuriympäristön kannalta herkemälle alueelle, jotta lähellä olemassa olevaa asutusta olevat viheralueet säästyisivät.

Haastattelujen tulokset

Asiantuntijahaastatteluiden avulla tutkimme, miten Nikkilän suunnittelussa mukana olleet asiantuntijat näkevät MN-aineiston¹ hyödyntämisen suunnittelussa. Kaikki haastateltavat ovat hyödyntäneet tai ainakin lukeneet MN-kyselyn yhteenvetoraporttia työssään. Myös paikkatietoaineistoa on hyödynnetty jonkin verran, ja eräs haastateltava pitää raakadataa tärkeänä aineistona.

Haastateltavat ymmärtävät MN-aineiston lähinnä kyselyaineistona. Suurimmalla osalla haastatelluista ei ole ollut tietoa muusta projektissa tuotetusta aineistosta. Yksi haastateltava on ollut tietoinen sosiaalisen median aineistosta, mutta ei ole hyödyntänyt sitä muuten kuin projektista tehdyissä esityksissä olleiden nostojen osalta.

Kyselyaineisto on ollut helposti hyödynnettävää paikkatietoaineistona ja raporttina. Haastateltavat toivovat jatkossakin PDF-muotoista raporttia sen helppokäyttöisyyden vuoksi. Tärkeää olisi, että raportista saisi yleiskuvan aineistosta ja tiedon keräämisen tavasta ja että raportti on helposti liitettävissä esimerkiksi kaava-asiakirjoihin. Raportin tärkeyttä kuvailtiin muun muassa seuraavasti:

Raportti oli kaikkein keskeisin ja helpoin käyttää. GIS-data, missä oli linkkejä, käytiin läpi ja palattiin monta kertaa.

Sellaiselle, joka tulee sitten myöhemmin mukaan, jonkinlainen raportti olisi hyvä. Se kertoisi prosessista ja lähtökohdista. Se ei käy ilmi raakadatasta.

Sosiaalisen median kautta saatava tieto on kahden haastateltavan mielestä erittäin tärkeää tietoa, mutta he eivät tienneet Muistojen Nikkilään liittyvästä sosiaalisen median aineistosta. Yksi haastateltava toivoo, että sosiaalisen median aineisto raportoitaisiin samaan tapaan kuin kyselyaineisto. Tällöin suunnittelijan ei itse tarvitse olla sosiaalisen median käyttäjä saadakseen tiedon käyttöönsä ja toisaalta tieto arkistoituisi. Yksi haastateltava nostaa esiin tekoälyn hyödyntämisen sosiaalisen median tiedon analysoinnissa ja kaksi haastateltavaa pitää netissä olevia keskusteluryhmiä ja niiden analysointia hyvänä tietolähteenä, yksi puolestaan näkee somen roolin epäselvänä. Someaineistojen roolia kuvaillaan haastatteluissa seuraavaan tapaan:

Mulle ei ole selvinnyt, mikä on sen somen rooli... mikä on paikkatiedosta tullut tietoa ja mikä somesta? Näistä dokumenteista, joita on jäänyt jäljelle.

Niin se on semmoinen vieläkin tosi uusi juttu. Ja vieläkin törmää siihen, aina sitä somemateriaalia ei pidetä minään, vaikka siellä olisi ne parhaat helmet.

Kulttuuriperintö on materiaa, mutta myös sanoja, se luodaan sanoina ja kielellisesti. Tämän tyyppisissä selvityksissä tulisi käyttää massadata-analyysia, käyttää esim. Suomi24.

Kaikki haastateltavat näkevät muistitiedon arvokkaana, mutta eri tavoin. Haastattelujen perusteella muistitieto on:

- asiantuntijanäkemyksestä täydentävää tietoa
- ihmisten paikkaan kiinnittymisestä eli osallisuudesta kertovaa tietoa
- tietoa, joka tekee rakennuksesta kulttuurihistoriallisesti arvokkaan ja suojeltavan
- tietoa, jonka pitäisi olla kunnan ylpeyden aihe ja jota pitäisi alleviivata
- lähtöaineisto muiden joukossa
- tietoa, joka tuo esiin paikalliset lähtökohdat ja jonka avulla voidaan ymmärtää paikkaan liittyviä merkityksiä, arvoja ja identiteettiä
- epämääräistä ja pienimuotoista tietoa, joka vaikuttaa alitajuisesti omaan käsitykseen paikasta
- tietoa jonkalaista tulisi olla enemmän hyödynnettävissä suunnittelussa
- ainutlaatuista tietoa

Kolme haastateltavista kokee, että MN-aineiston konkreettisten vaikutusten sanoittaminen on vaikeaa. MN-aineistosta käyty keskustelu suunnittelu- tai selvitysprosessin aikana on vaikuttanut ennen kaikkea työssä mukana olleiden ajatteluun, ja sitä kautta näkökulmia on voinut välittyä ihmisten kautta suunnitelmiin. Kaksi haastateltavista osaa kertoa hyvin konkreettisesti, miten MN informaatio on vaikuttanut heidän työhönsä. Vastajat kuvaavat näkemyksiään aineistosta muun muassa seuraavasti:

En ole ihan varma, miten itse arvottaisin sen. Että onko se yksi lähtötieto muiden joukossa tyyppisesti. Tietysti tämä on intressien yhteensovittamista aina kun jotain suunnitellaan.

Rakennus ei kerro mitään, miten ihmiset ovat nähneet rakennuksen, mutta täältä tuli esiin se konteksti, mitä siinä on toiminut ja mitä omakohtaisia kokemuksia ihmisillä on ollut.

Palvelumuotoilun avulla konkretisoitiin osallisten näkökulmia Nikkilän kehityskuvan suunnittelussa. MN-aineiston rooli on tässä työssä keskeinen, ja erityisesti kyselyaineisto on tärkeää lähtötietoa palvelumuotoiluprosessille. Palvelumuotoilun rooli kaavaurunkotyössä on muuttunut matkan varrella, ja lopulta on päädytty perinteisempään suunnitteluprosessiin, jossa palvelumuotoilu ei ole ollut keskeisessä roolissa, vaan pikemminkin lisätiedon lähteenä. Haastateltavien näkemykset palvelumuotoilun vaikutuksesta vaihtelevat.

Haastatteluisa tulee toisaalta ilmi, että palvelumuotoilutyö ei vaikuttanut suoraan suunnitteluun, mutta toisaalta kaavarungossa näkyvät palvelumuotoilutyön aikana käyty keskustelu ja syntyneet oivallukset.

Kehityskuvan yhteys MN-aineistoon ei ole haastateltavien tiedossa. Epäselvyys saattaa liittyä siihen, että kehityskuva laadittiin tavanomaisesta poikkeavaan formaattiin. Se julkaistiin aikanaan interaktiivisena verkkosivustona, jonka tarkoituksena oli yhdistää hallinnon ja asukkaiden näkökulmia. Sivuston etusivulle päivittyi muun muassa #muistojennikkilä-julkaisut sosiaalisesta mediasta. Sittemmin kunta on poistanut nettisivuston, ja nykyisin kehityskuva esitellään Sipoon nettisivuilla vain virkamiesten tuottaman aineiston osalta (Sipoon kunta, 2016). Eräs haastateltava kuvaa epäselvää yhteyttä seuraavasti:

Aika huonosti. Kehityskuva ei sitä mitenkään korostanut. Itse asiassa tosi huonosti tuli esiin kehityskuvasta, että siinä on hyödynnetty Muistojen Nikkilää.

Kunta on teettänyt asiantuntijaselvitykset taustaksi kaavoitusta varten. Esi merkiksi rakennusperintöselvityksen tuloksia on käytetty suoraan asema-kaavoituksessa suojeltavien rakennusten määrittämiseen. Se antaa myös perusteet, joihin kunta voi vedota kaavoissa ja erityisesti tilanteissa, joissa suojelua vastustetaan. Dokumenttianalyysissä jäi epäselväksi, onko MN-aineistoa hyödynnetty selvityksissä kulttuuriympäristön arvottamiseen. Kunta on toimittanut MN-aineiston lähtötiedoksi tehtyihin selvityksiin, mutta osallisenäkökulman esiin tuominen ei ole sisältynyt konsulttitöiden tehtäväänantoon. Haastatteluiden perusteella kuitenkin selviää, että informaatio on vaikuttanut subjektiivisella tasolla siihen, minkälaisia arviointeja kulttuuriympäristöstä on tehty. Lisäksi ainakin yksi rakennuskohde on esitetty suojeltavaksi MN-informaation perusteella, koska kohteeseen on liittynyt erityisen paljon jaettuja muistoja MN-aineistossa. Haastateltavat kuvaavat osallistiedon roolia kulttuuriympäristön arvottamisessa ja tehtyjen ratkaisuiden perusteluissa seuraavasti:

Sen muistan, että siihen ei missään tapauksessa sisältynyt osallisten tai asukkaiden arvokokemuksia. Tämä on musta asia, joka ei nyt suoraan liity tähän, mutta missä pitäisi ehdottomasti puhua enemmän. On ympäristön arvokerrostumien kannalta huomattavaa, että miten paikalliset ihmiset ymmärtävät tai näkevät niitä (kulttuuriympäristön arvoja).

Dokumenttianalyysissä havaitsimme, että kehityskuvan eri linjauksia ei ole tuotu esiin jatkosuunnittelussa keskenään samanarvoisina. Haastatteluisa kehityskuvan tiettyjen tavoitteiden painottamista perusteltiin sillä, että stra-

tegiset tavoitteet ovat usein keskenään ristiriitaisia, ja siksi niitä nostetaan kaavoituksessa valikoiden eri hankkeiden tavoitteeksi. Strategisten valintojen ohella haastatteluissa tuli esiin, että sosiaaliset ja kulttuuriset arvot eivät toimi suunnitelmien argumentointina. Ne häviävät taloudellisille ja määrällisille tavoitteille, eikä niitä siksi kannata nostaa vaikkapa kulttuurihistoriallisten kohteiden suojelun perusteluiksi. Kulttuurihistoriallisten kohteiden paras suoja ovat haastattelun perusteella ekologisen kestävyuden tavoitteet ja alueen imago eli vetovoimatekijöiden korostaminen. Haastateltavat kuvailevat kulttuuristen ja sosiaalisten tekijöiden roolia arvottamisessa seuraavasti:

On pätevämpää väittää, että rakennus on maakunnallisesti merkittävä, kuin arvokas ihmisille. Se ei yksinkertaisesti ole pätevä argumentti, että rakennus on ihmiselle tai ryhmälle arvokas.

Rakennuskannan suojeleminen kestävyysyistä on vahvempi kuin arvosyyt. Arvoargumenteista tulisi ehkä luopua. Kestävyys olisi yhteiskunnassa helpompi ymmärtää.

Jos halutaan juridisesti pätevä perustelu, ei ehkä voida käyttää (osallistietoa arvottamiseen). Siinä on pakko nojautua viralliseen tietoon. Kaava itsessään on kuitenkin juridinen asiakirja ja suunnittelija luo ratkaisut siihen, mutta se pitää tietenkin perustella muutenkin.

Toisaalta arvottamisen todellisten perusteluiden jääminen pimentoon nähdään myös ongelmana. Prosessin dokumentoinnin tulisi olla sellainen, että aineiston avulla voidaan palata tehtyihin valintoihin ja niiden perusteluihin.

...sen prosessin dokumentointi, että voi palata taaksepäin ja nähdä miten on päädytty johonkin lopputulokseen, sehän jää vähän puutteelliseksi. (...) On muutenkin kaupunkisuunnittelussa ongelmana, että on vaikea palata takaisin. Ei ole helppo palata taaksepäin, miten on tehty valintoja.

Kehityskuvan kulttuuriympäristöjä koskeva linjaus liitetään sekä aineettoman että aineellisen kulttuuriperinnön säilyttämiseen. Kulttuuriympäristöjen asettaminen suunnittelun lähtökohdaksi liitetään muun muassa paikan identiteetin huomioon ottamiseen, rakennusperinnön suojeluun ja historiallisten arvojen näkyvillä pitämiseen. Paikan identiteetti taas kytkeytyy vahvasti fyysisten rakenteiden lisäksi paikkaan liittyviin tarinoihin. Aineeton kulttuuriperintö käsitetään paikan henkenä, perinteinä ja historiallisina toimintoina. Yksi haastateltava näkee kaiken kulttuuriperinnön pohjimmitaan aineettomana. Haastateltavat kuvaavat aineettoman ja aineellisen kulttuuriperinnön suhdetta seuraavasti:

No se (identiteetti) varmaan perustuu tarinoihin ja siihen mitä kuulee. Muistojen Nikkilä on yksi, missä tarinoita on koottu yhteen pakettiin.

Luovutaan jaottelusta aineeton ja aineellinen kulttuuriperintö. Ihmisen keksimiä kategorioita. Kaikki kulttuuriperintö on aineetonta. Jotakin materiaa, joka saa arvon ihmisten kautta.

Nikkilässä on nimenomaan hyvä juttu, että on pitkät perinteet ja se myös näkyy hyvin. Kuten jo sanoinkin, että on näitä muita kaavoja, joissa on haluttu suojella niitä vanhoja rakennuksia. Näkyy ainakin siinä, että tahtotila on se, että Nikkilän identiteetti säilyy. Toisaalta sitä vanhaa ei voi säilöä vaan tulee sitten uutta sen identiteetin lisäksi.

...paikat, jotka käyvät läpi isoja muutoksia... ennen kuin niillä uusilla kerrostumilla on omaa historiaa, joka juurruttaa, ne aiemmat kerrostumat on sellaisia, joihin voi tarttua.

Muistojen Nikkilässä oli selkeästi ajatus kylänraitista tärkeänä identiteettikijänä. Miten mielletään 1900-luvun alun raitti keskeisenä identiteettikijänä.

Laajasta kulttuuriympäristökäsityksestä huolimatta kulttuuriympäristöön liittyviä arvoja ei ole tuotu esiin kaavarunkokartassa. Kahdessa haastattelussa tuli ilmi, että kaavarunkokartta on tietoisesti haluttu pitää pelkistettynä. Sen tarkoitus on turvata taajaman toimivuus asemakaavoituksen edetessä. Kulttuuriympäristön huomioon ottaminen koettiin asemakaavatason asiana:

...Kaavarunko ohjaa nyt asemakaavoitusta siten, ettei esim. postimerkkikavaa tehdessä rakenneta taloja tulevan kadun päälle. Taajaman toimivuutta on siis erityisesti mietitty. Kulttuuriympäristö tulee sitten pienipiirteisemmässä suunnittelussa.

Vaikeus sovittaa yhteen kasvutavoitteita ja kulttuuriympäristöarvoja tulee esiin myös haastatteluissa. Ristiriitaiset arvot ovat herättäneet keskustelua Nikkilän suunnittelun eri vaiheissa eri asiantuntijoiden keskuudessa. Esimerkiksi kartanon alueen suunnitelmat herättävät ristiriitaisia ajatuksia haastateltavissa. Suunnittelussa mukana olleet asiantuntijat sanovat tuoneensa esiin erilaisia toiminnallisia ratkaisuja ristiriitojen ratkaisemiseen. Yksi haastateltavista toi esiin toiveen kartanon alueen muutoksesta seuraavasti:

Itse tykkään, kun se on luettavissa se historia. Haluaisin, että se olisi jollain tavalla nähtävissä, ettei se vaan häviä ja muutu sitten samanarvoiseksi pientalotalueiksi.

Kartanon kaavaratkaisua perustellaan sillä, että kasvutavoitteet sitovat kaavoitusta ja siksi valittavana ei ole kuin kulttuuriympäristön kannalta huonoja vaihtoehtoja. Tulokset tukevat dokumenttianalyysin havaintoa, ettei erilaisia näkökulmia ja niiden välillä tehtyä valintaa tuoda esiin suunnitteludokumenteissa. Haastatteluissa tulee myös ilmi, että osallisten mielipiteet ovat kärjistyneet, kun suunnitelmien vaikutus luonnon- ja virkistysympäristölle on konkretisoitunut asemakaavavaiheessa.

Kasvutavoitteiden ja kulttuuriympäristöarvojen ristiriita ja toisaalta yhteensovittaminen näkyy haastateltavien mielestä myös suunnitelmien liikenne- ja ratkaisusuissa. Erään haastateltavan mukaan liikenne- ja ratkaisusuja on arvioitu poikkeuksellisen paljon kulttuuriympäristön näkökulmasta. Hänen mukaansa liikenne- ja ratkaisuiden alistaminen tällä tavalla kulttuuriympäristön arvoille ei ole tyypillistä suomalaisessa kaupunkisuunnittelussa, mikä kertoo kulttuuriympäristön näkökulman korkeasta asemasta Nikkilän suunnittelussa. Toisaalta haastatteluissa tuli esiin myös näkökulma, jossa joidenkin liikenne- ja ratkaisuiden vaihtoehtojen ja jo toteutuneiden ratkaisujen todettiin lähtökohtaisesti olevan kulttuuriympäristön arvojen ja paikan identiteetin vastaisia. Haastateltavat kommentoivat liikenne- ja ratkaisuiden vaikutusta kulttuuriympäristöön seuraavasti:

Luodaan valtavan raskasta liikenneinfraa, joka katkaisee kylänraitin. Vihreä puutalo "noppa" liikenneympyrän eteläpuolella osoittaa, että kylänraitti on jatkunut sinne.

Mikä tässä oli ilahduttavaa, oli se, että kun puhutaan, mihin viedään radan alitus tai ylitys niin ei puhuttu pelkästään liikennekapasiteetista. Puhuttiin myöskin siitä, miltä se näyttää ja miten linkittyy tunnelmaan.

Haastatteluissa tuli myös esiin, että kunta on ottanut käyttöön uusia käytäntöjä kulttuuriympäristön vaalimiseksi. Esimerkiksi Ison Kylätien rakennusten omistajien ei kannata päästää rakennuksia korjauskelvottomaan kuntoon, koska tilalle on rakennettava samankokoinen rakennus eikä lisää rakennusoikeutta saa. Tässä asukkaille tärkeä kulttuuriympäristö on asetettu kasvutavoitteiden edelle.

Osallistieto suunnitteluratkaisuiden ja erityisesti kulttuuriympäristön arvottamisen argumenttina jakoi haastateltavien mielipiteitä. Osa haastateltavista ajatteli, että muistitieto on itsessään tietoa, jonka pohjalta voidaan tehdä suunnitteluratkaisuja tai suojella kulttuuriympäristön kohteita. Toisaalta haastatteluista tuli esiin näkemys, että kaavaratkaisuiden on perustuttava riittäviin asiantuntijaselvityksiin eikä osallistietoa voi nähdä asian-

tuntijaselvitykseen rinnastettavana perusteluna esimerkiksi rakennuksen suojelulle paitsi, jos kyse on vapaaehtoisesta suojelusta. Yksi haastateltava piti osallistietoa hyvänä argumenttina, joka kannattaa tuoda selkeästi esiin, jotta päättäjät tietävät, mitä asukkaat ajattelevat.

Ne arvot, mitä on ei ole kivessä ja laastissa, vaan ne on ihan puhtaasti ihmisten inter-subjektiivisesti jakamia ja rakentamia asioita. Niitä ei ole olemassa ilman ihmisiä.

Jos pitää nimenomaan lähteä suojeluun, silloin tarvitaan se virallisen arvottamisen tuki. Jos asukas vastustaa suojelua, pitää olla byrokraattiset argumentit sen puolesta. Taas vapaaehtoisessa suojelussa voidaan hyödyntää asukasnäkökulmaa. Tai että ei suojella varsinaisesti jotain kohdetta, mutta kaava ohjaa siihen suuntaan.

Eri rooleissa toimivat haastateltavat kokivat vaikeana erottaa asiantuntija- ja osallistiedon vaikutusta. Syyksi useampi haastateltava nimesi sen, että osallistieto ja asiantuntijatieto ovat harvoin ristiriidassa, kun kyse on kulttuuriympäristön arvottamisesta.

Sit ehkä semmoinen tasapaino siinä, kenen ääni on kuuluvilla. Tommosessa kulttuuriympäristössä ei ehkä tule semmoista vaaraa, koska siinä on kaiken laajemmin huomioiva asiantuntijanäkökulma. Ei tuskinkaan tule vinoumaa, kuten muussa asukasvuorovaikutuksessa, missä äänekäs ryhmä voi jättää jonkin toisen varjoonsa.

Aika harvoin on ainakin toistaiseksi ollut toisin päin. Että olisi asukkaan mielestä ruma rakennus, mutta on asiantuntijan mielestä säilyttämisen arvoinen. Tulevaisuudessa voi tulla enemmän, kun modernimpaa rakennuskantaa aletaan arvottamaan.

Haastatteluiden perusteella uudet suunnittelu- tai selvityskäytännöt, joissa osallistieto on keskeisessä asemassa, ovat yleistymässä tai tarve sellaisille on tunnustettu. Myös haasteita uusien käytäntöjen sovittamisessa nykyisiin suunnittelukäytäntöihin tuli esiin, esimerkiksi epäsuhta uusien käytäntöjen ja perinteisen suunnitteluprosessin aikataulujen sovittamisessa. Prosessissa pitäisi olla riittävästi aikaa pysähtyä valintatilanteisiin, joissa ristiriidassa olevia arvoja (esim. kulttuuriset ja taloudelliset arvot) punnitaan. Yhden haastateltavan havainto yleisesti oli, että laadullisen osallistiedon hyödyntämistä edistää, jos sen tulkintaan on olemassa menetelmät eikä suunnittelijan tarvitse pelätä laajojen aineistojen analysoinnin työläyttä.

...että (käytettävässä menetelmässä) tunnistetaan sellaisiakin ääniä, jotka eivät välttämättä ole tahoja, jotka on saanut korkeakoulutuksen ja väitellyt tohtoriksi, ja siitä näkökulmasta antavat arvoja asioille. Vaan perusperiaate on se, että ollaan kiinnostuneita siitä millä tavalla arvot muodostuvat laajasti yhteiskunnassa ja sellaisissa yhteisöissä, jonka näkökulmalla ei aiemmin ole ollut painoarvoa kovin paljoa.

Aika paljon törmää siihen, että on tehty vaikkapa kysely ja sitten on valtava aineisto ja sitten ehkä pelätään sitä työtä, mikä kaatuu päälle. Miten tätä voi hyödyntää ja miten tätä analysoidaan.

... voisi pohtia myös sitä, että jättää tilaa sille keskustelulle, jossa on tarpeeksi aikaa kysyä, miksi. Kun tunnistaa näitä haastavia asioita.

Osallistietoa hyödyntäviä kulttuuriympäristön arvottamismenetelmiä on, mutta haastatteluissa tuli esiin, että ne eivät ole vakiintuneet käytäntöön. Myöskään osallistietoa ei yleensä ole kulttuuriympäristön arvottamista tekevien asiantuntijoiden käytettävissä. Siinä mielessä asiantuntijat pitivät Nikkilää erityisenä esimerkkinä. MN-kyselyaineisto annettiin konsulteille lähtöaineistona, mutta heidän tehtävänantoihinsa ei sisällytetty osallisuuden huomioon ottamista.

En tiedä, kuinka vahvasti ylipäätään otetaan kulttuuriympäristöissä asukasnäkökulmaa huomioon. En tiedä, olenko missään muussa kuin tuossa törmännyt sellaiseen, että on kerätty muistoja. Että se olisi annettu meille lähtöaineistoksi.

...tavat, joilla tällä hetkellä tehdään rakennusperintö- ja kulttuuriperintöselvityksiä niin ne standardit, joilla tehdään, eivät huomioi riittävästi asukkaiden, ihmisten, jotka elävät siellä sidettä siihen ympäristöön. Ne (selvitykset) lähtevät objektiivista ja sellaisista korkean tason rakenteista, joita niiltä edellytetään. Ja sitten se on jotakin ekstraa, jos niihin tuodaan joku tällainen näkökulma.

Kaksi haastateltavaa tunnisti tarpeen kulttuuriympäristöä koskevan osallistiedon esittämisestä omana suunnittelutasonaan tai selvityksenä:

Kaavarungossa voisi olla sellainen taso, jossa ilmaistaisiin myös tuleville suunnittelijoille, että tässä on tällainen kulttuuriympäristön kannalta arvokkaaksi koettu alue tai alue, jossa on tietty henki.

Tarvitaan uusi selvitystyyppi: osallisuusselvitys tai kokemuksellisuusselvitys, joka hyödyntäisi kokemustietoa.

Monimuotoisten osallistietoaineistojen helppokäyttöisyyteen tulisi erään haastateltavan mukaan kiinnittää huomiota, jotta eri näkökulmat tulisivat tasapuolisesti käyttöön. Myös osallistiedon analysointi siten, että nekin asiantuntijat, jotka eivät ole olleet itse mukana prosessissa, voivat hyödyntää sitä, nousi esiin. Yksi haastateltava kuvaili esitystavan merkitystä seuraavasti:

...on tosi tärkeää, että on ne muutamat kokoavat sivut. Siinähan on jopa se vaara, että aineisto, joka on helpommin omaksuttavissa niin sitä omaksutaan ja sitä, mikä on vaikeasti omaksuttavissa, jää vähemmälle käytölle.

Johtopäätökset ja pohdinta

Osallistieto välittyi suunnitteluun sattumanvaraisesti

MN-projektin tuottama osallistieto välittyi suunnitteluun sattumanvaraisesti. Eri aineistojen hyödyntämisessä oli haasteita. Eniten asiantuntijat hyödynsivät karttakyselyllä kerättyä aineistoa ja siitä laadittua PDF-muotoista yhteenvetoraporttia. Aineisto näyttäytyi heille kyselyaineistona ja ihmisten omaehtoisen osallistumisen kautta kertynyt informaatio (erityisesti sosiaalisen median keskustelut ja julkaisut) jäi pitkälti hyödyntämättä. Toisin sanoen hallintojohtoisesti, kunnan omilla työkaluilla koottu informaatio painottui asukaslähtöisesti luodun aineiston jäädessä likimain kokonaan pimentoon.

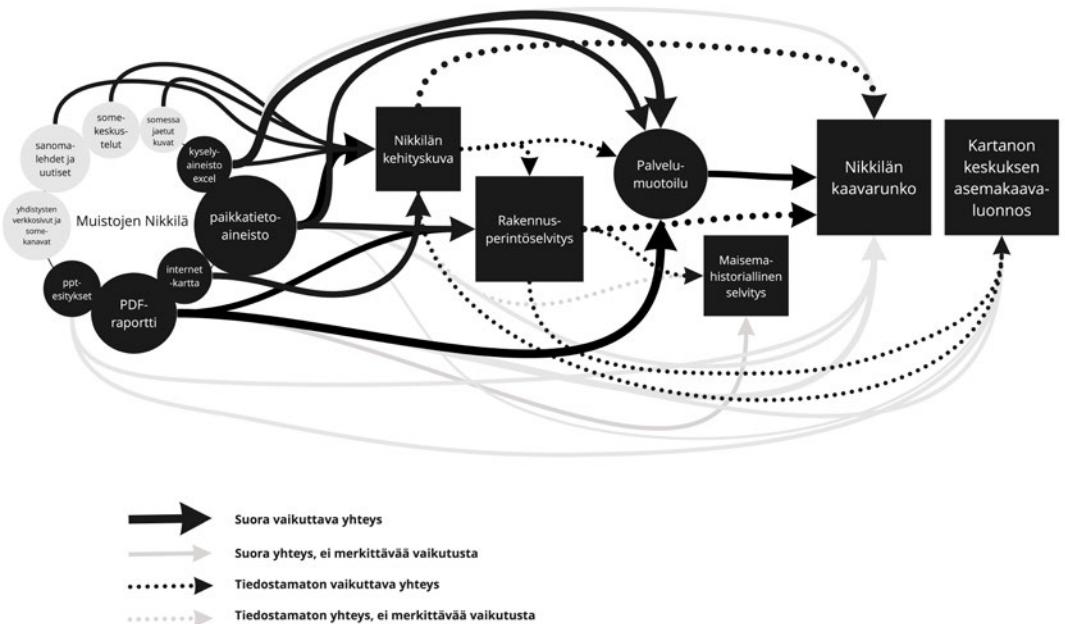
MN-aineiston käytettävyydessä oli puutteita, jotka vaikuttivat informaation hyödyntämiseen. Kyselyaineistoa käytettiin, koska se oli helppokäyttöisessä muodossa tai se oli ainoa konsulteille toimitettu materiaali. Puutteista huolimatta MN-aineistoa hyödynnettiin monin tavoin ja se vaikutti selvityksiin ja suunnitteluun suoraan ja välillisesti. Koska osallistiedon vaikutusta ei välttämättä ilmaistu selvitys- ja suunnitteludokumenteissa, osallistiedon rooli ja vaikutus jää epäselväksi sekä osallisille että asiantuntijoille. Haastateluissa selvisi, että asiantuntijat olivat käyttäneet osallistietoa apunaan ja että se oli vaikuttanut esimerkiksi rakennetun kulttuuriympäristön arvottamiseen. Laaditut selvitykset puolestaan välittivät informaatiota ja tavoitteita kaavoitukseen (kaavarunkoon ja asemakaavaan).

Suunnittelun tavoitteisiin MN-aineisto vaikutti erityisesti kehityskuvatyön kautta. Kehityskuvaan muotoiltiin osallistiedon pohjalta linjaus kulttuuriympäristön huomioimisesta Nikkilän suunnittelun lähtökohtana. Kehityskuvatyön myötä käynnistyi myös Nikkilän kaavarungon laadinta, jossa ryhdyttiin soveltamaan uudenlaista palvelumuotoiluprosessia. Palvelumuotoilussa hyödynnettiin Nikkilän osallistietoa laajasti, ja MN-aineisto vaikutti suoraan laadittuihin käyttäjäprofileihin. Osallistieto vaikutti käyttäjäprofilien kautta

suunnitteluratkaisuiden arviointiin ja suunnittelijoiden käymään keskusteluun. Tämä vaikutus näkyy kaavarungon selostuksen sisällössä, vaikka palvelumuotoilu suunnittelun kokonaisvaltaisena lähestymistapana jäikin pois alkuvaiheen jälkeen.

Myös ihmiset toimivat osallistiedon välittäjinä. MN-aineisto vaikutti suunnittelijoiden ajatteluun ja välittyi sitä kautta suunnitteluratkaisuihin, usein tiedostamattomasti. Myös paikalliset aktiiviset toimijat välittivät informaatiota esimerkiksi verkkosivuillaan.

Alla olevassa kaaviossa ja taulukossa (kuva 4, taulukko 3) on esitetty aineistojen ja tutkimiemme Nikkilän suunnitteluhankkeiden sekä asiantuntijaselvitysten välisiä yhteyksiä. Nikkilän kehityskuva, kaavarunko sekä rakennusperintöselvitys olivat informaation välittymisen kannalta keskeisiä prosesseja ja dokumentteja.



KUVA 4 MN-aineistojen yhteydet Nikkilän suunnitteluhankkeisiin ja asiantuntijaselvityksiin.

TAULUKKO 3 Aineistojen hyödyntäminen suunnitteluhankkeissa ja selvityksissä

	Karttakyselyaineiston hyödyntäminen	Somedatan hyödyntäminen	Ihmisten välinen vuorovaikutus
Nikkilän kehityskuva	Paikkatietoaineisto, kyselyaineisto (excel) ja internet-kartta	Somekeskusteluja seurattiin, somessa jaetut kuvat	Yhdistysten järjestämät tilaisuudet Suunnittelijoiden välityksellä välittyvä tieto
Rakennusperintöselvitys	PDF-raportti, paikkatietoaineisto ja kyselyaineisto (excel)	Ei hyödynnetty	
Maisemahistoriallinen selvitys	PDF-raportti	Ei hyödynnetty	
Palvelumuotoilu	PDF-raportti, paikkatietoaineisto ja kyselyaineisto (excel)	Ei hyödynnetty	Suunnittelijoiden välityksellä välittyvä tieto
Nikkilän kaavarunko	Paikkatietoaineisto ja kyselyaineisto (excel)	Presentaatioiden kautta välittyvä tieto (ppt-esitykset)	Suunnittelijoiden välityksellä välittyvä tieto
Kartanon keskuksen asemakaava	Paikkatietoaineisto ja kyselyaineisto (excel)	Presentaatioiden kautta välittyvä tieto (ppt-esitykset)	Suunnittelijoiden välityksellä välittyvä tieto

Osallistiedon rooli kulttuuriympäristön arvottamisessa näyttää olevan vähäinen

Nikkilän tapaustutkimus oli monella tapaa erityislaatuinen esimerkki mahdollisuudesta hyödyntää osallistietoa kulttuuriympäristön arvottamisessa ja suunnitteluratkaisuiden arvioinnissa. Nikkilässä oli kerätty kulttuuriympäristöön liittyvää osallistietoa suunnittelun varhaisessa vaiheessa, ja sen pohjalta oli tehty strategisen tason linjaus kulttuuriympäristön huomioimisesta taajaman kehittämisessä. Lisäksi kunnassa oli sovellettu kulttuurilähtöistä suunnittelua jo liki kymmenen vuoden ajan, ja asukasosallistuminen oli jalkautunut vahvasti osaksi kaavoituksen käytäntöjä. Kulttuuriympäristön merkityksen huomioimisesta kertovat myös kunnan teettämät kattavat kulttuuriympäristöselvitykset ja uudet toimintatavat (esim. palvelumuotoilu, kannustavat asemakaavaratkaisut), joilla asukkaille ja paikan identiteetille olennaisia piirteitä pyritään vaalimaan. Alueella oli myös paikallista, kulttuuriympäristöön liittyvää asukasaktivismia. MN-projekti itsessään on esimerkki pyrkimyksestä tuoda moniäänistä ja monimuotoista osallistietoa mukaan kulttuuriympäristön arvottamiseen ja taajaman kehittämiseen.

Osallisilla ei kuitenkaan ole virallista roolia kulttuuriympäristön arvottamisessa. Nikkilän tapauksessa osallistiedon vaikutuksia ei tuotu suunnitelmassa ja selvityksissä esiin kahdesta syystä: joko sen vaikutusta asiantuntija-selvitykseen ei ollut tiedossa tai vaikutusta ei tuotu esiin, koska osallistietoa ei pidetä pätevänä argumenttina kulttuuriympäristön arvottamisessa. Tämä

tulos on linjassa aiempien tutkimusten (El Harouny, 2008; Karhunen, 2014) tulosten kanssa, joiden mukaan suojeluesityksissä asiantuntijat ovat pakotettuja piilottamaan kokemukselliset perustelut ja esittämään suojelun perusteiksi vain objektiivisia ja yksiselitteisiä tosiasioita.

Osallistiedon vaikutuksen jääminen piiloon ei haastateltujen asiantuntijoiden mielestä kuitenkaan ollut merkittävä ongelma, koska asukas- ja asiantuntija-arviointien tulokset eivät heidän mukaansa yleensä ole ristiriidassa keskenään. Verrattuna aiempiin tutkimuksiin asiantuntija- ja maallikkoarvioiden eroavaisuuksista (mm. Yung & Chan, 2013), tutkimuksemme tulokset sekä tukevat aiempia tuloksia että eroavat niistä. Toisin kuin joissakin aiemmissä tutkimuksissa Nikkilässä asiantuntijoiden ja asukkaiden arvioinnit rakennusperinnöstä ovat suuressa määrin samanlaisia. Myöskään alueen parissa työskentelevät asiantuntijat eivät tunnistanee merkittäviä eroja asiantuntija- ja maallikkoarvioinneissa. Toisaalta, kuten aiemmissä tutkimuksissa (mm. Karhunen, 2014) on tullut ilmi, myös Nikkilässä asukkaat ja asiantuntijat arvottavat kohteita erilaisilla kriteereillä. Juuri tämä tuokin paikan kulttuuriperinnöstä ja kulttuuriympäristöön liittyvistä näkökulmista uutta tietoa, jota ei saada muuten kuin kysymällä paikallisilta.

Osallistiedon sivuuttaminen taas liittyy haastatteluiden perusteilla siihen, että joko soveltuva tietoa ei ole käytettävissä tai osallisenäkökulman huomiointia ei ole edellytetty kulttuuriympäristöön liittyvien asiantuntijaselvitysten tehtävänannoissa. Koska kaavoituksessa tehtävissä valinnoissa tukeudutaan selvitysten tuloksiin, on tärkeää, että osallistiedon hyödyntäminen sisällytetään asiantuntijaselvitysten tehtävänantoihin vaatimuksena. Nikkilän tapauksessa poikkeuksellista oli, että selvitysten tekijöiden käyttöön annettiin osallistietoa. Haastatellut asiantuntijat myös kokivat Nikkilän osallistiedon ainutlaatuisena aineistona, jota soisi olevan useammin selvitysten tukena.

Asiantuntijoiden ajatukset siitä, mitä muistitieto on ja miten sitä voi hyödyntää kulttuuriympäristön arvottamisessa, vaihtelivat. Näkemykset eivät niinkään olleet ristiriidassa, mutta merkittävin ero oli siinä, miten olennaisena eri asiantuntijat näkivät osallistiedon työssään. Toisille se oli työn lähtökohta ja toisille asiantuntijatiedon lisäksi saatavaa tietoa, jonka ei varsinaisesti tarvitse vaikuttaa työn tuloksiin. Tämän tutkimuksen perusteella emme pysty arvioimaan, mistä tekijöistä näkemyserot johtuvat. Vaikuttaa kuitenkin siltä, että kaavoituksessa halutaan tukeutua asiantuntijatietoon perustuvaan arvottamiseen, koska osallistietoon pohjautuvaa suunnitteluratkaisua ei nähdä riittävänä perusteltuna esimerkiksi tilanteessa, jossa suojelua vastustetaan. Toisaalta osa haastatelluista toi esiin, että ne kulttuuriympäristön arvioinnin menetelmät, joissa osallistiedon rooli on keskeinen,

ovat yleistymässä kaupunkisuunnittelun käytännöissä. Tämän tutkimuksen perusteella osallistieto voi olla jopa ratkaisevaa tietoa asiantuntija-arvioinnin ja poliittisen päätöksenteon kannalta.

Osallistiedon roolin vahvistuminen kulttuuriympäristön arvottamisessa edellyttää suunnittelukulttuurin uudistumista

Nykyinen lainsäädäntömme ei nähdäksemme takaa osallisuuden toteutumista kulttuuriympäristöjen kehittämisessä. Tulkitsemme, että kulttuuriperinnön määrittelyn ja arvioinnin vuorovaikutteisuuden ajatellaan toteutuvan kaavoitus- ja suojeluprosesseihin osallistumisen kautta. Kuitenkin kulttuuriympäristöä koskevia linjanvetoja ja ratkaisuja voidaan tehdä kaavaprosessien ulkopuolella tapahtuvassa suunnittelussa, jota ei koske maankäyttö- ja rakennuslain säännökset osallistamisesta. Esimerkiksi Nikkilässä rakennusperintöselvityksessä kaavarunkoa pidettiin suunnitelmana, jossa kulttuuriympäristökysymykset tulisi ottaa huomioon, jotta alueen identiteetti ja kulttuuriympäristön arvot voisivat säilyä taajaman muutoksessa. Vastaavasti myös kulttuuriympäristön vaalimiseen ja suojeluun liittyvät kysymykset nousevat julkisessa keskustelussa esiin kaavaprosessien ulkopuolisissa tilanteissa esimerkiksi silloin, kun kohteita ollaan purkamassa tai muuttamassa. Jotta Faron ja muiden kansainvälisten sopimusten (mm. Council of Europe, 2005; Finlex, 2018) tavoitteet yksilöiden ja yhteisöjen oikeudesta osallistua ja vaikuttaa kulttuuriympäristön arvojen määrittämiseen täyttyisivät, tulee kulttuuriympäristöä koskevia arvoja ja merkityksiä selvittää ja määritellä vuorovaikutteisesti paikallisten kanssa myös kaavaprosessien ulkopuolella.

Kaupunkisuunnitteluprosessit toimivat kulttuuriperintöä määrittävinä ja arvottavina prosesseina. Vallitsevan suunnittelukulttuurimme asiantuntijakeskeisyys ja siihen perustuvat toimintatavat eivät kuitenkaan tue osallistiedon sisällyttämistä kulttuuriympäristön arvottamiseen. Tutkimuksemme tulokset tukevat näkemystä, jonka mukaan asiantuntijat kyllä tunnistavat osallistiedon arvon, mutta sitä ei aina kyetä hyödyntämään suunnittelussa (Karhunen, 2014). Viitteitä on kuitenkin siitä, että suunnittelukulttuurimme voi uudistua kohti käytäntöjä, joissa osallisten tuottamalla informaatiolla on keskeisempi rooli suunnittelussa (Hovi, 2021; Nummi, 2020). Nikkilän palvelumuotoilutyö on esimerkki uudenlaisesta toimintatavasta, jossa osallistiedon rooli on merkittävä, mutta jonka sovittaminen perinteisiin suunnittelukäytänteisiin ei Nikkilässä lopulta onnistunut. Haastatteluissa asiantuntijat tunnistivat monia syitä sille, miksi uusia selvitys- ja suunnittelukäytäntöjä on vaikea saada käytäntöön. Tällaisia ovat esimerkiksi tuloksellisuustavoitteet, uusien käytäntöjen lisääminen totuttuihin toimintatapoihin sekä se, että

suunnittelijat kokevat tarvitsevänsa perinteisillä menetelmillä tuotettuja suunnitelmia tai selvityksiä.

On selvää, että osallistiedon käytettävyys (luettavuus, saatavuus, formaatti) vaikuttaa siihen, missä määrin informaatiota hyödynnetään suunnitelmien tai selvitysten laadinnassa. Tässä tutkimuksessa huomasimme, että asiantuntijat hyödyntävät ja tarvitsevat aineistoja eri muodoissa erilaisiin käyttötilanteisiin, kuten selvitysten tai suunnittelun lähtötiedoksi paikkatieto- tai taulukkomuodossa tai valmiina raporteina liitettäväksi kokonaan tai osittain muihin asiakirjoihin tai esityksiin. Yhteenvetoraportin tarve korostuu, koska suunnittelijan on tarve saada nopeasti yleiskuva siitä, minkälaisesta aineistosta on kyse, mitkä ovat keskeiset tulokset ja miten se on kerätty. Tulevaisuuden digikaavoitus voi edistää osallistiedon välittymistä, jos osallistieto tai siitä tehnyt tulkinnat tai vaikutusarviot tuodaan osaksi digitaalista kaava-aineistoa. Rakennusperinnön arvottamisessa olisi tämän tutkimuksen perusteella tarpeen nostaa esiin myös immateriaalisia arvoja mitattavien historiallisten arvojen (esim. rakennuksen tai rakennusosien ikä) rinnalle.

Vaikka tutkimuksissa on viime aikoina runsaasti kehitetty erilaisia lähestymistapoja kulttuuriympäristön kansalaislähtöiseen arviointiin (esim. Karhunen, 2014; Museovirasto, 2013), suunnittelussa vakiintuneet toimintatavat eivät tue näiden arviointien asettamista asiantuntija-arviointien rinnalle. Tutkimuksemme pohjalta esitämme seuraavia kehittämisehdotuksia kaupunkisuunnittelun toimintatapoihin:

1. Kulttuuriympäristöselvityksissä edellytetään osallisten näkökulmien selvittämistä ennen kohteiden arvottamista. Tämä voi olla oma erillinen selvitystyyppinsä, mutta olennaista on, että kunta työn tilaajana vaatii ja sallii osallistiedon hyödyntämisen.
2. Läpinäkyvä ja kattava suunnitelmien vaikutustenarviointi tehdään mahdolliseksi myös kulttuuriympäristöarvojen osalta tuomalla suunnitelmien perusteluissa esiin ristiriitaisetkin tavoitteet ja tehdyt arvovalinnat.
3. Osallistiedon rooli suunnittelussa ilmaistaan eksplisiittisesti siten, että tiedon vaikutus suunnitteluratkaisuihin on nähtävissä.
4. Monimuotoisen osallistiedon hyödyntäminen tehdään suunnittelijoille ja asiantuntijoille helpommaksi kokoamalla eri lähteistä saatavat aineistot (esim. kyselyaineisto, some-aineistot ja paikalliset keskustelut) yhtenäiseen formaattiin ja tarjoamalla aineistoista sekä yleiskuva että yksityiskohtaiset tiedot.

Mikäli osallistiedon roolia kulttuuriympäristön arvottamisessa ja kulttuuriympäristöarvojen huomioimisesta alueiden kehittämisessä halutaan vahvistaa, on suunnittelua lähestyttävä institutionaalista suunnittelua laaja-alaisemmin ja kuntalaisten osallisuuden eri muodot tulee ottaa monipuolisemmin mukaan suunnitteluun laajennetun kaupunkisuunnittelun (Staffans & Horelli, 2014; Wallin, 2019) esittämällä tavalla. Tämän tutkimuksen valossa tärkeäksi nousee eri osallisuuden muotojen hyväksyminen ja dokumentointi osaksi kaupunkisuunnittelun osallisuutta. Nikkilässä osallistiedon hyödyntämisessä painottui hallintojohtoisuus, koska ihmisten itseorganisoituvan toiminnan ja arkielämän käytäntöjen kautta toteutuvaa osallisuutta ei tuotu yhtä johdonmukaisesti ja saavutettavasti suunnittelijoiden ja asiantuntijoiden saataville.

Nikkilän kaltaisessa kehittyvässä taajamassa kulttuuriympäristöihin kohdistuu paineita ja ristiriitaisia tavoitteita, joiden ratkominen ei ole helppoa. Erityisesti kasvutavoitteet näyttävät olevan ristiriidassa kulttuuriympäristöarvojen ja paikallisen kulttuurin vahvistamisen kanssa. Tämän tutkimuksen perusteella näyttää siltä, että kulttuuriympäristöihin liitetyt arvot ovat mukana suunnitteluratkaisuiden arvioimisessa, mutta kulttuuriympäristöä ei ole otettu kehityskuvan tarkoittamalla tavalla suunnittelun lähtökohdaksi. Kulttuuriympäristön vaaliminen koetaan suunnittelussa ensisijaisesti konkreettisena asemakaavatasolla huomioon otettavana suojelukysymyksenä.

Laajennetun kaupunkisuunnittelun kehys sisältää myös ajatuksen jatkuvasta, vuorovaikutteisesta vaikutusten arvioinnista (esim. Wallin, 2019). Tältä osin Nikkilän tapauksessa laajennetun kaupunkisuunnittelun ajattelu ei toteutunut. Vaikuttaa siltä, että kehityskuvan strategisia linjauksia on nostettu suunnitelmien perusteluiksi valikoivasti. Suunnitelmien vuorovaikutteisen arvioinnin kannalta on ongelmallista, ettei strategisten tavoitteiden välisiä ristiriitoja ja niiden vuoksi tehtyjä valintoja tuoda esille ja perustella suunnitteludokumenteissa. Vuorovaikutteisen vaikutusten arvioinnin olisi voinut aloittaa jo kehityskuvan laadinnan vaiheessa, jolloin strategisten tavoitteiden ristiriitaisuus konkretisoituisi riittävän varhaisessa vaiheessa, eikä vasta asemakaavoituksessa, kuten nyt on tapahtunut. Suunnittelussa tehtävien valintojen esiin tuominen ja vuorovaikutteisen vaikutusten arvioinnin mahdollistaminen edellyttää suunnitteluorganisaatioilta avointa ja läpinäkyvää suunnittelukulttuuria.

Tutkimuksen tulosten arviointi

Tutkimuksemme tulokset kertovat kulttuuriympäristöön liittyvän osallistiedon roolista yhden kasvavan taajaman suunnittelussa, joten tulokset eivät ole yleistettävissä suoraan muihin tilanteisiin. Tämä tutkimus kuitenkin antaa

tietoa varsin monipuolisesti eri suunnittelutasoilta muodostaen jatkumon yleispiirteisen tason suunnittelusta (kehityskuva ja kaavarunko) asemakaavatasolle. Tutkimuksen tulokset vahvistavat aiempia havaintoja siitä, että kansalaisosallistumisen ja osallisuuden rooli kulttuuriympäristön arvottamisessa on vahvistumassa (Karhunen, 2014; Sivula, 2015; Vahtikari ym., 2021).

Tutkimuksemme tuottaa tietoa myös osallistiedon vaikuttavuuden arviointiin. Soveltamamme dokumenttianalyysin ja asiantuntijahaastatteluiden yhdistelmä oli toimiva menetelmä. Dokumenttianalyysin avulla on mahdollista selvittää, miten tieto on välittynyt prosessien välillä, mikäli dokumentit sisältävät riittävän yksityiskohtaista informaatiota ja viittauksia aineistoon. Yksin se ei tässä tapauksessa olisi riittänyt kertomaan osallistiedon roolista suunnittelusta, vaan sen oheen tarvitaan syventävää tietoa suunnitelmien ja selvitysten laatijoilta. Jotta vaikuttavuutta voitaisiin helpommin arvioida, tulee tulevaisuuden digitaalisissa suunnittelun tiedonhallinnan työkaluissa kiinnittää huomiota suunnitteluratkaisuiden perusteluihin ja tehtyjen valintojen jäljitettävyyteen.

Suunnitteludokumentteihin ja asiantuntijoiden haastatteluihin perustuva tutkimuksemme antaa käytäntölähtöisesti perusteltuja ehdotuksia toimintatapojen kehittämiseen kohti tilannetta, jossa yksilöllä ja yhteisöllä olisi oikeus ja mahdollisuus olla mukana määrittämässä kulttuuriympäristön arvoja. Tämän tutkimuksen valossa avainasemassa ovat monimuotoisen tiedon tasa-arvoinen esittäminen sekä osallistietoa välittävät ja tulkitsevat suunnitteluvaiheet, kuten selvitykset, ja yhteiskehittämisen prosessit, kuten esimerkiksi palvelumuotoilu. Osallisuuden kokemuksen kannalta on välttämätöntä, että osallistiedon vaikutus näkyy suunnittelun lopputuloksissa. Tutkimuksen ja käytännön tiivistä yhteistyötä tarvitaan lisää, jotta monimuotoisen osallistiedon hyödyntäminen voisi tulevaisuudessa olla systemaattisempaa ja vaikutukset tulisivat näkyväksi suunnittelussa.

Kiitokset

Suomen Kulttuurirahasto on rahoittanut Eveliina Harsian ja Euroopan komission H2020-projekti *Finest Twins* (apurahanumero 856602) Pilvi Nummen tutkimusta. Kiitämme kolmea nimetöntä arvioijaa palautteesta, joka auttoi parantamaan artikkelikäsitelmää.

Kirjallisuus

Lähteet: Haastattelut

Haastattelu 1 (1.7.2021).

Haastattelu 2 (10.9.2021).

Haastattelu 3 (14.9.2021).

Haastattelu 4 (23.9.2021).

Lähteet: Dokumenttiaineisto

Livady Oy. (2020). Nikkilän rakennusperintöselvitys. https://www.sipoo.fi/wp-content/uploads/2020/12/KR3_LIITE3_Nikkilä-rakennusperintöselvitys-2020_LOW_RES.pdf

Ramboll Oy. (2017). Nikkilän kaavarunko. Kehittämisen tarpeet ja tavoitteet. Aloitustaiheen vuorovaikutus. https://www.sipoo.fi/wp-content/uploads/2020/12/KR3_LIITE2_Kaavarunko_Kehittämistarpeet_Vuorovaikutus_2017.pdf

Sipoon kunta. (2020a). Nikkilän kartanon keskuksen asemakaava, kaavaluonnos selostus. <https://www.sipoo.fi/wp-content/uploads/2020/12/NG8-selostus-luonnos.pdf>

Sipoon kunta. (2020b). Nikkilän kartanon keskuksen asemakaava, kaavaluonnoskartta. <https://www.sipoo.fi/wp-content/uploads/2020/12/NG8-kaavaluonnos-Kaavakartta-ja-määräykset.pdf>

Sipoon kunta. (2021a). Nikkilän kartanon keskuksen asemakaava, Osallistumis- ja arviointisuunnitelma (OAS). <https://www.sipoo.fi/wp-content/uploads/2020/12/NG8-Liite1-OAS-valmisteluvaihe.pdf>

Sipoon kunta. (2021b). Maankäyttöjaosto 9.12.2020 §91 KR3 Nikkilän kaavarunko, kaavaehdotus / KR3 Planstomme för Nickby, planförslag. <http://sipoo01.oncloudos.com/kokous/20202841-5.PDF>

Sipoon kunta. (2021c). Maankäyttöjaosto 9.12.2020 §92 NG8 Nikkilän kartanon keskuksen asemakaava ja asemakaavan muutos, kaavaluonnos/ NG8 Detaljplan och detaljplaneändring för Nickby gårds centrum, planutkast. <http://sipoo01.oncloudos.com/kokous/20202841-6.PDF>

Sipoon kunta & Asiantuntijat n+1 Oy. (2021). Nikkilän kaavarunkoehdotuksen ja Nikkilän kartanon keskuksen asemakaavan palauteraportti. https://www.sipoo.fi/wp-content/uploads/2021/06/KR3_NG8_Kaavapalauteraportti_2021-05-31.pdf

Sipoon kunta & Ramboll Oy. (2020). Nikkilän kaavarunkoehdotuksen selostus. https://www.sipoo.fi/wp-content/uploads/2020/12/KR3_Kaavaselostus_ehdotus.pdf

Sipoon kunta & Ramboll Oy. (2020). Nikkilän Kaavarunkoehdotuksen kartta. https://www.sipoo.fi/wp-content/uploads/2020/12/KR3_Kaavakartta_ehdotus.pdf

WSP Finland Oy. (2020). Nikkilän maisemahistoriallinen selvitys. https://www.sipoo.fi/wp-content/uploads/2020/12/KR3_LIITE4A_Nikkilan_maisema-analyysi_LOW_RES.pdf

Lähteet: Muu aineisto

Council of Europe. (2005). Council of Europe Framework Convention on the Value of Cultural Heritage for Society. Council of Europe Treaty Series 199. <https://rm.coe.int/1680083746>

Espoon kaupunki. (2019). Kaikkien aikojen Espoo -kysely 2018. <https://espoo.emmi.fi/1/KMMStzR6LNLq>

Finlex. (2013). Valtioneuvoston asetus aineettoman kulttuuriperinnön suojelemisesta tehdyn yleissopimuksen voimaansaattamisesta. <https://www.finlex.fi/fi/sopimukset/sopsteksti/2013/20130047?idm45237817095024>

Finlex. (2018). Valtioneuvoston asetus kulttuuriperinnön yhteiskunnallisesta merkityksestä tehdystä Euroopan neuvoston puiteyleissopimuksesta. <https://www.finlex.fi/fi/sopimukset/sopsteksti/2018/20180050>

- Finlex.** (2006). *Tasavallan presidentin asetus Eurooppalaisen maisemayleissopimuksen voimaansaattamisesta sekä yleissopimuksen lainsäädännön alaan kuuluvien määräysten voimaansaattamisesta annetun lain voimaantulosta.* https://finlex.fi/fi/sopimukset/sopsteksti/2006/20060014/20060014_1
- Kuntalaki.** (410/2015). <https://www.finlex.fi/fi/laki/ajantasa/2015/20150410>
- Laki rakennusperinnön suojelemisesta.** (498/2010). <https://finlex.fi/fi/laki/ajantasa/2010/20100498>
- Laki ympäristövaikutusten arviointimenettelystä.** (252/2017). <https://www.finlex.fi/fi/laki/ajantasa/2017/20170252#L3>
- Maankäyttö- ja rakennuslaki.** (132/1999). <https://www.finlex.fi/fi/laki/ajantasa/1999/19990132>
- Museovirasto.** (2013). *Kulttuuriympäristöanalyysi – Opas DIVE-menetelmän käyttöön.* <https://www.museovirasto.fi/uploads/Arkisto-ja-kokoelmapalvelut/Julkaisut/opus-dive-menetelman-kayttoon.pdf>
- Museovirasto.** (2021). *Rakennettu kulttuuriympäristö.* <https://www.museovirasto.fi/fi/kulttuuriymparisto/rakennettu-kulttuuriymparisto>
- Porvoon kaupunki.** (2021). *Rakennettua kulttuuriympäristöä koskeva Haravakysely.* <https://query.eharava.fi/3489#>
- Salmela, U., Matikka, H., Latvala, P. & Kauppi, P.** (2015). *Kohti kestävästä kulttuuriperintötyötä. Taustaselitys Faron yleissopimuksen voimaansaattamiseksi Suomessa.* Helsinki: Museovirasto, Opetus- ja kulttuuriministeriö ja Suomen kotiseutuliitto. <https://www.museovirasto.fi/uploads/Meista/kohti-kestavaa-kulttuuriperintotyota.pdf>
- Sipoon kunta.** (2016). *Nikkilän Kehityskuva. Utvecklingsbild för Nickby.* Sipoo: Sipoon kunta. https://www.sipoo.fi/wp-content/uploads/2021/03/nikkilan_kehityskuvan-esittely.pdf
- Sipoon kunta.** (2021a). *Nikkilän Kehityskuva.* Sipoo: Sipoon kunta. <https://www.sipoo.fi/kaavoitus-ja-kehittaminen/muut-suunnitelmat/nikkilan-kehityskuva/>
- Sipoon kunta.** (2021b). *KR3 Nikkilän kaavarunko.* Sipoo: Sipoon kunta. <https://www.sipoo.fi/kaavoitus-ja-kehittaminen/muut-suunnitelmat/kr-3-nikkilan-kaavarunko/>
- Sipoon kunta.** (2021c). *NG8 Nikkilän kartanon keskus.* Sipoo: Sipoon kunta. <https://www.sipoo.fi/kaavoitus-ja-kehittaminen/vireilla-olevat-asmakaavat/ng-8-nikkilan-kartanon-keskus/>
- Sipoon kunta, VTT & Pöyry Oy.** (2008). *Sipoon yleiskaava 2025. Yleiskaavaselustus.* Sipoo: Sipoon kunta. <https://www.sipoo.fi/wp-content/uploads/2020/11/G-13-sel-lv.pdf>
- Sipoon rakennusperinne ry.** (2021). *Muistojen Nikkilä ja Söderkulla.* <https://perinnesipoo.fi/muistojensipoo/>
- Sipoon Sanomat.** (31.8.2015). *Nikkilän vanha suomenkielinen kyläkoulu on määrätty purettavaksi keväällä.* Sipoon Sanomat. <https://www.facebook.com/sipoosanomats/photos/nikkilan-vanha-suomenkielinen-kylakoulu-on-maaratty-purettavaksi-kevalla-tilall/1035190393160370/>
- Sipoon Sanomat.** (22.1.2016). *Puukoulun puolesta tehty adressi käsittelyssä tiistaina.* Sipoon Sanomat. <https://www.sipoosanomats.fi/paikalliset/1766663>
- Sipoon Sanomat.** (16.2.2017). *Muistojen Nikkilä -ilta ilahdutti.* Sipoon Sanomat. <https://www.sipoosanomats.fi/paikalliset/1666903>
- Sipoon Sanomat.** (15.11.2018). *Uutta ja vanhaa sulassa sovussa.* Sipoon Sanomat. <https://www.sipoosanomats.fi/paikalliset/1532691>
- Suomen perustuslaki.** (731/1999).
- Tilastokeskus.** (2022). *Kuntien avainluvut -tietokanta.* Helsinki: Tilastokeskus. https://pxnet2.stat.fi/PXWeb/pxweb/fi/Kuntien_avainluvut/
- Uusimaa.** (28.2.2016). *Puukoulun purku on alkamassa.* Uusimaa. <https://www.uusimaa.fi/paikalliset/1703702>
- Valtioneuvosto.** (2017). *Valtioneuvoston päätös valtakunnallisista alueidenkäyttötavoitteista.* Helsinki: Valtioneuvosto. <https://www.ymparisto.fi/download/noname/%7B67CD97B8-C4EE-4509-BECO-AF93F8D87AF7%7D/133346>
- Valtioneuvosto.** (2021). *Kulttuuriympäristöstrategian (2014–2020) arviointi.* Valtioneuvoston julkaisuja 2021:3. Helsinki: Valtioneuvosto. <http://urn.fi/URN:ISBN:978-952-383-690-7>

- YK.** (2015). *Transforming our world: The 2030 Agenda for Sustainable Development*. New York: United Nations. <https://sdgs.un.org/2030agenda>
- Ympäristöministeriö.** (2013). *Kulttuuriympäristö vaikutusten arvioinnissa*. Suomen Ympäristö -julkaisusarja. Helsinki: Ympäristöministeriö. <https://www.ymparisto.fi/download/noname/%7B92057706-6123-47CE-BD79-E607B0A0B66D%7D/95790>
- Ympäristöministeriö.** (2015). *Yleisiä käsitteitä*. Helsinki: Ympäristöministeriö. https://kulttuuriymparistopaivat.fi/fi-fi/Tutki_ja_tutustu/Kasitteita/Yleisia_kasitteita
- Ympäristöministeriö.** (2019). *Rakennusperinnön suojelun käsitteitä -sanasto*. Helsinki: Ympäristöministeriö. <http://uri.suomi.fi/terminology/rakkultymp/terminological-vocabulary-o>
- Ympäristöministeriö.** (2021a). *Kulttuuriympäristöt*. Helsinki: Ympäristöministeriö. <https://ym.fi/kulttuuriymparistot>
- Ympäristöministeriö.** (2021b). *Maankäyttö- ja rakennuslain uudistus*. Helsinki: Ympäristöministeriö. <https://mrluudistus.fi/>
- Östnyland.** (30.6.2016). *Dela dina Nickbyminnen före slutet av juli. Östnyland*. <https://www.ostnyland.fi/artikel/dela-dina-nickbyminnen-fore-slutet-av-juli/>

Tutkimuskirjallisuus

- Billore, S.** (2021). Cultural Consumption and Citizen Engagement. Strategies for Built Heritage Conservation and Sustainable Development. A Case Study of Indore City, India. *Sustainability*, 13(5), 2878. <https://doi.org/10.3390/su13052878>
- Bäcklund, P.** (2007). *Tietämisen politiikka. Kokemuksellinen tieto kunnan hallinnassa*. Helsinki: Yliopistopaino.
- Bäcklund, P. & Mäntyselä, R.** (2009). Yhdyskuntasuunnittelun teorioiden kehitys ja asukkaiden osallistumisen paikka. *Terra*, 121(1), 1–18.
- DiCicco-Bloom, B. & Crabtree, B. F.** (2006). The qualitative research interview. *Medical Education*, 40, 314–321. <https://doi.org/10.1111/j.1365-2929.2006.02418.x>
- El Harouny, E.** (2008). *Historiallinen puukaupunki suojelukohteena ja elinympäristönä: Esimerkkeinä Vanha Porvoo ja Vanha Raahe. Osa 2*. Acta Universitatis Ouluensis, C312. Oulu: Oulun yliopisto.
- Fajarwati, A. A. S. & Wulandari, A. A. A.** (2020). Adaptive Reuse of Colomadu Sugar Factory. Between Preserving Heritage and Social Media Setting. *IOP Conference Series. Earth and Environmental Science*, 452(1), 12045. <https://doi.org/10.1088/1755-1315/452/1/012045>
- Falanga, R. & Nunes, M. C.** (2021). Tackling urban disparities through participatory culture-led urban regeneration. Insights from Lisbon. *Land Use Policy*, 108.
- Forester, J.** (1999). *The Deliberative Practitioner*. Cambridge, MA: MIT.
- Haanpää, R., Puolamäki, L. & Raika, E.** (2017). Eurajoen muuttuvat arvot. Teoksessa O. Fingerroos, N. Koskihaara, S. Lillbroända-Annala & M. Lundgren (toim.), *Yhteiskuntaetnologia*. Helsinki: Suomalaisen Kirjallisuuden Seura.
- Healey, P.** (2006). *Collaborative planning. Shaping places in fragmented societies*. New York: Palgrave, 2. p.
- Hovi, P.** (2021). *Kyl maar tää! kaikenlaista kulttuuria on! Kulttuurisuunnittelu kokonaisvaltaisena kulttuuri- ja taidelähtöisenä yhteiskehittämisen menetelmänä*. Annales Universitatis Turkuensis B Humaniora 554. Turku. Turun yliopisto.
- Häyrynen, M.** (2018). Kulttuuriperintö ei ole itsestäänselvyys eikä se myöskään siirry itsestään sukupolvelta toiselle. *Heritage Is Ours – Citizens Participating in Decision Making*. Helsinki: Europa Nostra Finland. <https://www.europeanostra.fi/hayrynen-kulttuuriperinto-ja-osallistuminen/>
- Häyrynen, M. & Wallin, A.** (2017). *Kulttuurisuunnittelu: Kaupunkikehittämisen uusi näkökulma*. Helsinki: Suomalaisen Kirjallisuuden Seura.
- Innes, J. E. & Booher, D. E.** (2004). Reframing public participation: Strategies for the 21st century. *Planning Theory & Practice*, 5(4), 419–436.

- Kahila-Tani, M.** (2015). *Reshaping the planning process using local experiences: Utilising PPGIS in participatory urban planning*. Aalto-yliopiston julkaisusarja, 223/2015. Espoo: Aalto-yliopisto.
- Karhunen, E.** (2014). *Porin Kuudennen osan tarinoista rakennettu kulttuuriperintö*. Turun yliopiston julkaisuja C379. Turku: Turun yliopisto.
- Lundberg, K. & Hjorth, C.** (2011). *Att fånga platsens själ. Handbok i cultural planning*. Tukholma: SKL Kommentus Media AB.
- Luoto, I. & Lundgren, M.** (2017). Osallistuminen ja maaseudun paikkaperustainen kehittäminen. Aluetieteilijä ja kansantieteilijä yhteisellä tutkimustaipaleella. Teoksessa O. Fingerroos, N. Koskihaara, S. Lillbroända-Annala & M. Lundgren (toim.), *Yhteiskuntaetnologia*. Helsinki: Suomalaisen Kirjallisuuden Seura.
- Marttila, J.** (2017). *Verkko-osallistaminen kaupunkisuunnittelussa. Case Kotiseutuni Nastola -kyselyn tulosten analysointi*. Lahti: Lahden Lahden ammattikorkeakoulu, Tekniikan ala. <https://www.theseus.fi/handle/10024/123933>
- Mercer, C.** (2006). Towards an architecture of governance for participatory policy-making. *Active Citizens-Local Cultures-European Politics*, 22.9.2006.
- Mills, A. J., Durepos, G. & Wiebe, E.** (2010). *Encyclopedia of Case Study Research*. Thousand Oaks, CA: SAGE. DOI: 10.4135/9781412957397
- Mäenpää, P. & Faehle, M.** (2021). *Neljäs sektori – Kuinka kaupunkiaktivismi haastaa hallinnon, muuttaa markkinat ja laajentaa demokratiaa*. Tampere: Vastapaino.
- Nummi, P. & Tzoulas, T.** (2015). Engaging Citizens in Cultural Planning with a Web Map Survey. *Culture and Local Governance*, 5(1-2), 161-173.
- Nummi, P.** (2017). Kulttuurikartoitus ja hallintorajat ylittävä yhteistyö Nikkilän Kulttuurikäytäväprojektissa. Teoksessa M. Häyrynen & A. Wallin (toim.), *Kulttuurisuunnittelu – Kaupunkikehittämisen uusi näkökulma*. Helsinki: Suomalaisen kirjallisuuden seura.
- Nummi, P.** (2018). Crowdsourcing Local Knowledge with PPGIS and Social Media for Urban Planning to Reveal Intangible Cultural Heritage. *Urban Planning*, 3(1), 100-115.
- Nummi, P.** (2020). *Hallitsematon tekijä? Sosiaalisen median rooli kaupunkisuunnittelussa*. Aalto-yliopiston julkaisusarja 137/2020. Espoo: Aalto-yliopisto.
- Othengrafen, F.** (2014). The concept of planning culture. Analysing how planners construct practical judgements in a culturised context. *International Journal of E-Planning Research*, 3(2), 1-17.
- Puolamäki, L.** (2020). *Kätkeyty maisema. Arkitieto lähiympäristön kohtaamisessa*. Annales universitatis Turkuensis C489. Turku: Turun yliopisto. <https://urn.fi/URN:ISBN:978-951-29-7930-1>
- Roszczyńska-Kurasinska, M., Domaradzka, A., Słosarski, B. & Zbikowska, A.** (2021). Facebook Data as Part of Cultural Heritage Investments Toolbox. Pilot Analysis of Users Interests and Preferences Concerning Adaptive Reuse. *Sustainability*, 13(4), 2410. <https://doi.org/10.3390/su13042410>
- Sivula, A.** (2015). Tilaushistoria identiteettityönä ja kulttuuriperintöprosessina. Paikallisen historiapolitiikan tarkastelua. *Kulttuuripolitiikan Tutkimuksen Vuosikirja*, 1(1). <https://doi.org/10.17409/kpt.v1i1.106>
- Smith, L.** (2006). *Uses of Heritage*. London: Routledge.
- Staffans, A., Kahila-Tani, M., Geertman, S., Sillanpää, P. & Horelli, L.** (2020). Communication-oriented and process-sensitive planning support. *International Journal of E-Planning Research*, 9(2), 1-20.
- Staffans, A.** (2004). *Vaikuttavat asukkaat. Vuorovaikutus ja paikallinen tieto kaupunkisuunnittelun haasteina*. Yhdyskuntasuunnittelun tutkimus- ja koulutuskeskuksen julkaisuja A29. Espoo: Aalto-yliopisto. <http://urn.fi/urn:nbn:fi:tkk-003362>
- Staffans, A. & Horelli, L.** (2014). Expanded urban planning as a vehicle for understanding and shaping smart, liveable cities. *Journal of Community Informatics*, 10(3).
- Teräväinen, H.** (2006). *Lapuan Vanha Paukku – Uudeksi rakennettu ja puhuttu. Kulttuuriympäristön diskursiivinen muodostuminen tapaustutkimuksessa*. Teknillisen korkeakoulun arkkitehtiosaston tutkimuksia 24. Espoo: Aalto-yliopisto. <http://urn.fi/urn:nbn:fi:tkk-008183>

- Teräväinen, H.** (2018). The Experience and Beauty in the Cultural Heritage Discourse. Reflections from two case studies. *Architectural Research in Finland*, 2(1), 53–74.
- Tight, M.** (2019). *Documentary research in the social sciences*. Thousand Oaks, CA: SAGE. <https://dx.doi.org/10.4135/9781529716559>
- Tilaki, M. J. M., Abdullah, A., Bahauddin, A. & Marzbali, M. H.** (2014). The Necessity of Increasing Livability for George Town World Heritage Site. An Analytical Review. *Modern Applied Science*, 8(1).
- Wallin, S.** (2019). *Managing urban complexity. Participatory planning, self-organization and co-production of urban space*. Aalto-yliopiston julkaisusarja, 159/2019. Espoo: Aalto-yliopisto.
- Vahtikari, T., Kivilaakso, A. & Latvala-Harvilahti, P.** (2021). Kaupunki, kulttuuriperintökokemus ja osallisuus. Teoksessa T. Vahtikari, T. Ainiala, A. Kivilaakso, P. Olsson & P. Savolainen (toim.), *Humanistinen kaupunkitutkimus*. Tampere: Vastapaino.
- Vardopoulos, I., Stamopoulos, C., Chatzithanasis, G., Michalakelis, C., Giannouli, P. & Pastrapa, E.** (2020). Considering urban development paths and processes on account of adaptive reuse projects. *Buildings*, 10(4), 73. <https://doi.org/10.3390/buildings10040073>
- Vuorela, P.** (1991). Rakennetun ympäristön suunnittelun johtavista periaatteista Suomessa toisen maailmansodan jälkeen. Teoksessa P. von Bonsdorff, C. Burman, H. Lehtonen, M. Norvasuo, J. Rautsi, Y. Sepänmaa, S. Säätelä & P. Vuorela (toim.), *Rakennetun ympäristön kauneus ja laatu. Esteettisesti ja laadullisesti korkeatasoinen fyysinen ympäristö ja uudet suunnittelutekniikat*. Espoo: Valtion teknillinen tutkimuskeskus.
- Yung, E. H. K., Chan, E. H. W. & Xu, Y.** (2014). Sustainable Development and the Rehabilitation of a Historic Urban District – Social Sustainability in the Case of Tianzifang in Shanghai. *Sustainable Development*, 22, 95–112. <https://doi.org/10.1002/sd.534>
- Yung, E. H. K. & Chan, E. H. W.** (2013). Evaluation for the conservation of historic buildings. Differences between the laymen, professionals and policy makers. *Facilities*, 31(11–12), 542–564.